



Московский государственный
технический университет «МАМИ»

Справочник первокурсника

2009

Содержание

3	Обращение ректора университета
4	Герб университета
5	Гимн университета
6	Краткая история университета
12	Проректоры университета
14	Факультеты университета
17	Извлечение из Устава и Правил внутреннего трудового распорядка университета
19	Правила внутреннего распорядка в студенческих общежитиях университета
23	В университете так принято
25	Организация учебного процесса в университете
25	Адаптивный курс
26	Учебный семестр и экзаменационная сессия
27	Научно-техническая библиотека
28	Порядок предоставления студентам академических отпусков
29	Отчисление студентов из университета
30	Студенческое самоуправление
33	Стипендия
34	Санаторий-профилакторий
35	Воспитательная деятельность
40	Спортивная жизнь
41	Лаборатория спортивных автомобилей
42	Формула-Студент МАМИ
43	Студенческое конструкторское бюро
43	Студенческое научно-техническое общество
44	Студенческие отряды
44	Трудоустройство
45	Психологическая служба
46	Международное сотрудничество
47	Действия в экстремальных ситуациях
49	Международная дисконтная программа для студентов
50	Важная информация о пластиковых картах
52	Схемы расположения учебных корпусов и общежитий
54	Контактная информация
56	Форма для расписания учебных занятий
57	Календарь на 2009/2010 учебный год
58	Клуб 16+

Дорогой первокурсник!

Ты сделал один из самых важных шагов в своей жизни, поступив в высшее учебное заведение. Выбор специальности — ответственное дело, открывающее путь в новую жизнь, полную свершений. Студенческие годы — самое интересное и запоминающееся время. Тебя ждут новые друзья, а главное — новые знания. Наш университет — один из старейших технических вузов России, который уже почти полтора столетия выпускает высококвалифицированных специалистов, востребованных на рынке труда. В настоящее время технические специальности являются приоритетными в образовании. Университет молодеет с каждым новым первым курсом. Появляются новые перспективные специальности, внедряются инновационные методы обучения. Всё это для того, чтобы ты получил знания, которые помогут стать настоящим мастером своего дела. Ведь диплом, который ты получишь, — это не пресловутая «корочка», это — профессия, твоя заявка на будущее, залог успеха в карьере. Высшее образование — не только конкретная специальность, это общий высокий уровень интеллектуального развития. И чтобы стать настоящим современным образованным человеком, нужно со всей серьёзностью относиться к процессу обучения. Конечно, после окончания школы учёба в вузе может сначала показаться лёгкой. Это обманчивое впечатление, которое проходит с первой сессией. Экзамены и зачёты — не самое главное, не преграды в обучении — это проверка полученных знаний. Именно они — самое главное. Только посещая все лекции и семинары, усидчиво и с интересом изучая науки, ты достигнешь своей цели.

Студенческая жизнь, конечно, не только учёба. Специально для тебя и с твоим же участием проводятся концерты и спортивные соревнования, занятия в студиях художественной самодеятельности, спортивных секциях, конструкторских бюро и научных кружках. С первых дней обучения тебе будут помогать кураторы, студенты старших курсов, прошедшие специальную социально-психологическую подготовку. За годы, которые ты проведёшь в МАМИ, мы постараемся создать максимально комфортные условия обучения, окружить тебя вниманием и сделать студенческие годы поистине незабываемыми. В свою очередь, надеюсь, ты сможешь стать специалистом высокого уровня и достойным продолжателем традиций нашего славного университета, дипломом которого гордятся многие поколения выпускников.

Желаю тебе успехов на этом нелёгком, но интересном пути к знаниям!



Ректор МГТУ «МАМИ», доцент, к.э.н.

Андрей Владимирович Николаенко



Герб университета

В 2004 году в жизни нашего университета произошло важное событие — создан герб МГТУ «МАМИ». Предлагаем твоему вниманию его описание:



Гербовой щит «рассечён» по вертикали на две равные части, что символизирует дорогу, целеустремлённость, стремление к знаниям. В центральной части изображён главный символ — серебряный угольник, перекрещенный с циркулем, молотком и разводным ключом (историческая эмблема, присутствовавшая на дореволюционном знаке об окончании Комисаровского училища). Серебряный цвет фигур заимствован с основного приборного металла (цвет шитья, эмблем, пуговиц) исторического гражданского и военного мундира инженеров-дорожников. Под главным символом изображено золотое колесо, в знак памяти об основателе и меценате Комисаровского училища. Левое (геральдическое) поле гербового щита алмазное (чёрное), правое (геральдическое) поле гербового щита — лазоревое (голубое, синее). Чёрный цвет — традиционный цвет инженерных формирований, цвет дороги. Голубой символизирует чистоту помыслов, стремление к получению знаний.

Под гербом — золотой кованый орнамент и девизная лента, на которой вышит девиз гербовладельца «Salus patriae — lex suprema» («Благо Отечества — высший закон»). Под девизной лентой расположен овальный медальон, на котором изображён современный логотип МГТУ «МАМИ», символизирующий очертания автомобиля 30-х годов.

Геральдический щит венчает стальной шлем, направленный забралом на зрителя. Шлем снабжён бурелетом основных гербовых цветов и является основой для клейнода, центральной нащлемной фигуры — совы, символа знаний и мудрости. Намёт по обе стороны шлема перекрывает сверху геральдический щит. Цветовая гамма намёта соответствует гербовым цветам.

Герб внесён в Геральдический реестр Региональной общественной организации «Академия русской символики «МАРС» под № 1/6 от 25 ноября 2004 года.

Гимн университета

У нас есть общий дом,
Он каждому знаком.
В нём учат нас работать и творить.
Мы вместе с ним растём,
И к знаниям идём,
Вперёд смотри, МГТУ «МАМИ».

У нас есть общий герб,
Для нас ценнее всех.
На нём автомобиль — король дорог.
Пусть мы пока юны,
Но для своей страны
Талант свой отдадим — лишь дайте срок.

Припев:

МАМИ, МГТУ «МАМИ»!
У новых поколений есть новые силы.
МАМИ, МГТУ «МАМИ»!
Готовь специалистов для России!

А цель у нас одна,
Синица не нужна,
Нас в поднебесье манят журавли.
И верим, что не раз
Добром помянут нас,
Смотри вперёд, МГТУ «МАМИ»!

Студенчеству — ура!
Поклон профессорам,
А ветеранам слава и почёт.
Наперекор ветрам,
К труду, благим делам,
Вперёд, МГТУ «МАМИ», вперёд!

Припев: 2 раза.

Краткая история университета

Жизнь каждого коллектива, каждой организации начинается с первого шага, предпринятого инициативными людьми, решившими начать новое дело. Для коллектива Московского государственного технического университета «МАМИ» таким шагом и началом сложной, но яркой истории развития вуза была организация в Москве в 1865 году небольшой ремесленной школы, которая со временем превратилась в одно из ведущих средних технических учебных заведений царской России — Комисаровское техническое училище (КТУ). Деятельность этого училища оказала огромное влияние на становление и совершенствование российского профессионального образования.

История КТУ началась в конце 1864 года, когда среди членов 1-го Арбатского отделения Дамского попечительства о бедных в Москве возникла мысль основать при Отделении небольшую двухгодичную ремесленную школу для детей бедных родителей и сирот с обучением портняжному, сапожному и переплётному ремёслам. В сентябре 1865 года эта школа была основана инженером Христианом Христиановичем Мейеном на средства богатого железнодорожного предпринимателя Петра Ивановича Губонина.

В 1865 году во вновь открытую ремесленную школу было принято 9 учащихся с проживанием (пансионеров) и 23 учащихся приходящих. По уставу школы, в ней, наряду с предметами общего элементарного образования, предполагалось преподавать портняжное, сапожное и переплётное ремёсла. В 1866 году школа названа Комисаровской в честь Осипа Ивановича Комисарова (1838 — 1892), уроженца Костромской губернии, спасшего в апреле 1866 года жизнь царя Александра II, «отведши в сторону руку злоумышленника Д.В. Каракозова», стрелявшего в него.

В Москве в Благовещенском переулке на Тверской улице на средства П.И. Губонина было приобретено здание для ремесленной школы. Комисаровская школа быстро развивалась, росло количество учащихся и в 1867 году по инициативе московских промышленников школа была реорганизована в ремесленную школу с трёхгодичным сроком обучения по подготовке мастеров по обработке металла и дерева применительно к железнодорожному делу. Первоначально преподававшиеся портняжное и переплётное ремёсла были заменены слесарным, токарным, кузнечным и столярным.

В 1870 году, когда в школе было уже более 200 учащихся, опять-таки по ходатайству крупнейших московских промышленников, Министерство торговли и промышленности преобразовало школу в техническое училище с пятилетним сроком обучения по подготовке мастеров для промышленных предприятий. В связи с этим было принято решение вместо учебных мастерских, которыми располагало училище, построить производственные мастерские.

Огромную помощь училищу в этом трудном деле оказали московские промышленники. На их пожертвования училище провело коренную реорганизацию, приобрело земельный участок, осуществило строительство учебных и производственных корпусов, закупило учебное оборудование. Кроме того, промышленники безвозмездно передали училищу станки, машины, инструмент, являвшиеся по тому времени значительной материальной базой для профессиональной подготовки будущих мастеров и техников.

Были пересмотрены и учебные программы. Они были приближены к программам реальных училищ, «чтобы облегчить выпускникам доступ в Императорское техническое училище» (ныне МГТУ им. Н.Э. Баумана). В КТУ принимались дети-сироты, дети из бедных и



Христиан Христианович
Мейен



Пётр Иванович
Губонин

малоимущих семей, по ходатайствам разных лиц, которые вносили определённую плату (за пансионеров — 250 руб. в год, за приходящих — 50–100 руб. в год) и, в этом случае, учреждалась стипендия их имени. Со дня основания и до 1886 года училище окончили 446 человек, звание техника по механическому делу было присвоено 27 выпускникам.

Училище располагало чугунолитейной и меднолитейной мастерскими. Наличие большой чугунолитейной мастерской с точной пропускной способностью вагранки в 400 пудов чугуна давало возможность делать отливки больших частей станков, сложных паровых машин и других деталей, которые поступали затем на обработку и сборку в прекрасно оборудованную механическую мастерскую. Механическая мастерская была оборудована разнообразными станками, в том числе токарными, сверлильными, фрезерными, револьверными и т. п. Имелся большой деревообделочный цех на 150 рабочих.

Кроме указанных мастерских, в училище имелись хорошо оборудованные лаборатории, где учащиеся проводили испытания как своей продукции, так и продукции других заводов.

Окончившим курс в КТУ было предоставлено право поступления по конкурсному испытанию в высшие специальные учебные заведения наряду с окончившими курс в гимназиях и реальных училищах. И выпускники КТУ пользовались этим правом. Так, из 275 учеников, окончивших КТУ с 1888 по 1895 год, 35 человек окончили курс Императорского высшего технического училища со званием инженера-механика.

В течение многих лет существования училища в нём сложился исключительно квалифицированный коллектив преподавателей. Многим из них было присвоено звание Заслуженного преподавателя. Среди них можно отметить статского советника, Заслуженного преподавателя математики Ивана Васильевича Краснопевцева, который в 1883 году окончил физико-математический факультет Императорского Московского университета со званием действительного студента и преподавал в КТУ с 1884 года; Заслуженного преподавателя истории, статского советника Сергея Александровича Рашкова, который в 1885 году окончил историко-филологический факультет Императорского Московского университета со степенью кандидата и работал в КТУ с 1885 года, исполняя одновременно, в течение многих лет, обязанности секретаря Педагогического совета училища; Заслуженного преподавателя механики и электротехники, статского советника Михаила Яковлевича Кульчитского, окончившего Императорское Московское высшее техническое училище с отличием и работавшего в КТУ с 1886 года; Заслуженного преподавателя физики и математики, статского советника Михаила Петровича Чижевского, который окончил физико-математический факультет Императорского Московского университета со степенью кандидата и преподавал в училище математику с 1886 года.

В училище много лет проработали будущие профессора МАМИ, среди них Валентин Александрович Александров, Иван Васильевич Грибов, будущий академик АН СССР Виктор Сергеевич Кулебакин, профессор Дмитрий Константинович Карельских, доцент Михаил Григорьевич Тихменёв и многие другие.

В начале 90-х годов XIX века по ходатайству Министерства народного просвещения были отпущены большие денежные средства на строительство и обустройство новых учебных корпусов и мастерских Комисаровского



Здание ремесленной школы



Парадный зал Комисаровского технического училища



Чертежный зал Комисаровского технического училища

соединённом с учебным корпусом переходным коридором. Мастерские делились на отделения: столярно-токарное, слесарно-тисочное, слесарно-механическое, литейное, котельное, паровых машин и тепловых двигателей. Отделения были строго специализированы и имели по тому времени новейшее оборудование. Учащиеся могли не только детально знакомиться с конструкцией станков, машин и приспособлений, но и работать на них. Учащиеся выполняли в учебных мастерских заказные изделия, причём сдача готовой продукции производилась только через отдел контроля. Это требовало от учащихся не только точности и высокого качества изготовления продукции, но и воспитывало в них дисциплинированность и сознание ответственности за каждую изготовленную деталь.

В 1916 году, одному из лучших технических училищ России того времени, Комисаровскому, было присвоено звание Императорского. Императорское Комисаровское техническое училище по методам преподавания, составу учебных планов, постановке воспитательной работы соответствовало современному среднему техническому учебному заведению. По технической оснащённости оно стояло на одном из первых мест в России.

В КТУ проходили обучение многие видные учёные и производственники страны, работавшие впоследствии в МАМИ. Среди них — крупный учёный в области технологии машиностроения, профессор МВТУ им. Н.Э. Баумана В.М. Кован, поступивший в КТУ в 1902 году, а также крупный учёный и педагог, профессор МВТУ им. Н.Э. Баумана М.А. Саверин.

Более 50 лет до Октябрьской революции КТУ вело свою плодотворную работу по подготовке высококвалифицированных техников для российской промышленности, а в последние годы — ещё и для автомобильной. За свою деятельность на этом поприще оно заслужило высокий профессиональный авторитет и признание в России.

После Октябрьской революции, в 1919 году, КТУ было преобразовано в 1-й Московский механико-электротехнический техникум имени М. В. Ломоносова (Ломоносовский техникум), с пятью отделениями: двигателей внутреннего сгорания, автомобильным, паротехническим, обработки металлов, электротехническим сильных токов.



Одно из зданий КТУ, построенных в начале XX века

училища. Кирпичные здания были построены и открыты для занятий в конце 1900 года.

В 1902 году КТУ имело 20 отдельных зданий, из которых 16 были каменными. Все здания были присоединены к городской водопроводной и канализационной сети. Отопление было частью голландскими печами, частью духовыми, а в мастерских — нагретым воздухом. Освещение было электрическое от собственной электростанции. Большая часть учебных корпусов сохранилась до настоящего времени и находится в Благовещенском переулке.

Учебные мастерские занимали площадь в 4600 кв. м. и размещались в отдельном здании,

соединённом с учебным корпусом переходным коридором. Мастерские делились на отделения: столярно-токарное, слесарно-тисочное, слесарно-механическое, литейное, котельное, паровых машин и тепловых двигателей. Отделения были строго специализированы и имели по тому времени новейшее оборудование. Учащиеся могли не только детально знакомиться с конструкцией станков, машин и приспособлений, но и работать на них. Учащиеся выполняли в учебных мастерских заказные изделия, причём сдача готовой продукции производилась только через отдел контроля. Это требовало от учащихся не только точности и высокого качества изготовления продукции, но и воспитывало в них дисциплинированность и сознание ответственности за каждую изготовленную деталь.

В 1916 году, одному из лучших технических училищ России того времени, Комисаровскому, было присвоено звание Императорского. Императорское Комисаровское техническое училище по методам преподавания, составу учебных планов, постановке воспитательной работы соответствовало современному среднему техническому учебному заведению. По технической оснащённости оно стояло на одном из первых мест в России.

В КТУ проходили обучение многие видные учёные и производственники страны, работавшие впоследствии в МАМИ. Среди них — крупный учёный в области технологии машиностроения, профессор МВТУ им. Н.Э. Баумана В.М. Кован, поступивший в КТУ в 1902 году, а также крупный учёный и педагог, профессор МВТУ им. Н.Э. Баумана М.А. Саверин.

Более 50 лет до Октябрьской революции КТУ вело свою плодотворную работу по подготовке высококвалифицированных техников для российской промышленности, а в последние годы — ещё и для автомобильной. За свою деятельность на этом поприще оно заслужило высокий профессиональный авторитет и признание в России.

После Октябрьской революции, в 1919 году, КТУ было преобразовано в 1-й Московский механико-электротехнический техникум имени М. В. Ломоносова (Ломоносовский техникум), с пятью отделениями: двигателей внутреннего сгорания, автомобильным, паротехническим, обработки металлов, электротехническим сильных токов.

Председателем Президиума Ломоносовского техникума стал Иван Васильевич Грибов, который в 1939 году, когда был воссоздан Московский автомеханический институт, будет первым деканом автотракторного факультета и заведующим кафедрой «Эксплуатация автомобиля».

В Комисаровском техническом училище И.В. Грибов начал работу в 1914 году. Сначала преподавал машиностроительное черчение и технологию металлов, затем двигатели внутреннего сгорания и автомобильное дело. Он организовал в КТУ отделения двигателей внутреннего сгорания и автомобилей и с 1916

года заведовал этими отделениями. С конца 1917 года, после октябрьских событий, являлся Председателем Исполнительного комитета и Председателем Президиума Ломоносовского техникума, Председателем Совета и ректором Ломоносовского института. Одновременно, до февраля 1923 года, И.В. Грибов был заведующим Отделом высшей школы Главпрофобра.

Однако преобразование в техникум не соответствовало большим возможностям Комисаровского технического училища в подготовке квалифицированных кадров для промышленности, поэтому в 1920 году Ломоносовский техникум был переименован в Практический механико-электротехнический институт им. М.В. Ломоносова.

Ломоносовский институт готовил инженеров-практиков для производства и эксплуатации по специальностям автомобильного дела, двигателей внутреннего сгорания, механики, электротехники.

Несмотря на тяжелое материальное положение того времени, Ломоносовский институт при участии профессоров и преподавателей принимал заказы и исполнял «столярные, слесарные, кузнечные и литейные работы, обработку на станках всевозможного характера; ремонт автомобилей, тракторов, мотоциклов, велосипедов; ремонт и установку паровых машин и локомобилей, двигателей внутреннего сгорания, различных станков; оборудование механических мастерских; определение наиболее выгодных условий перехода на электрическую энергию (электрификацию производств и районов); оборудование электрических станций; устройство и ремонт электрического освещения и сигнализации; испытание и исправление поврежденных в машинах и трансформаторах; исправление и выверку измерительных приборов; обследование силовых, электрических и осветительных установок; испытание материалов и технические анализы; проектирование центральных электрических станций и прочих силовых установок; проектирование и испытание топок; различного рода чертёжные и светокопирные работы; всевозможные консультации по эксплуатации тракторов, автомобилей, испытания, пуск, приспособление к различным работам и т.п.»

5 января 1922 года было принято решение о преобразовании Московского практического механико-электротехнического института имени М.В. Ломоносова в высшее техническое учебное заведение — Московский механико-электротехнический институт им. М.В. Ломоносова.

В 1930 году на базе факультета индустриального земледелия Ломоносовского института и Московской сельскохозяйственной академии имени К.А. Тимирязева создаётся Московский институт механизации и электрификации имени В.М. Молотова. Специальности по энергетике из Ломоносовского института переходят в созданный Московский энергетический институт (МЭИ). Специальности по авиационным двигателям передаются в Московский авиационный институт (МАИ) и Военно-воздушную академию имени Н.Е. Жуковского. После разделения Московского механико-машиностроительного института (МММИ) (впоследствии МВТУ им. Н.Э. Баумана) тракторная и автомобильная специальности с механического факультета МММИ перешли в Ломоносовский институт.

В связи с этой реорганизацией Ломоносовский институт получил (с 1930 года) статус специализированного отраслевого автотракторного вуза и стал называться Московским автотракторным институтом имени М.В. Ломоносова. Ректором был избран профессор (позже академик АН СССР) Г.М. Кржижановский.

В начале 1932 года Московский автотракторный институт им. М.В. Ломоносова был переведён в здание Комбината технического обучения Московского автозавода им. И.В. Сталина. А летом 1932 года на базе студенческого и профессорско-преподавательского состава Московского автотракторного института им. М.В. Ломоносова создаётся Московский автомеханический институт (МАМИ) им. М.В. Ломоносова.

Совместная работа комбината и института в одном помещении шла очень трудно и отнимала много душевных и физических сил у коллективов обеих организаций. Поэтому в сентябре 1936 года Всесоюзный комитет по делам высшей школы принял решение перевести Московский автомеханический институт им. М.В. Ломоносова в состав Московского механико-машиностроительного института на правах специализированного автотракторного факультета.

Автотракторный факультет (АТФ) МММИ готовил инженеров по тем же специальностям, что и МАМИ им. М.В. Ломоносова: двигатели внутреннего сгорания, автомобили, тракторы, эксплуатация автомобильного хозяйства. На факультете преподавали профессоруры и доценты МАМИ. Кафедра «Автомобили» этого факультета готовила инженеров по двум специальностям, конструкторов автомобилей и эксплуатационников. На АТФ имелись также кафедры «Тракторы», «Двигатели внутреннего сгорания» и другие.

Кафедрой «Колёсные машины» автотракторного факультета МММИ заведовал проф. Е.А. Чудаков, кафедрой «Гусеничные машины» — проф. Д.К. Карельских. Большая часть профессоров и преподавателей факультета до его организации работала в МАМИ им. М.В. Ломоносова. Почти все они впоследствии продолжили работу в воссозданном в 1939 году Московском автомеханическом институте. Среди них акад. Е.А. Чудаков, проф. Д.К. Карельских, проф. Б.А. Иванов, проф. М.К. Кристи, проф. В.Н. Махов, проф. В.И. Сороко-Новицкий, проф. В.М. Соловьёв, проф. Е.Д. Львов, доценты П.Н. Аксёнов, М.Н. Кунявский, Л.М. Мариенбах, Э.Э. Миллер, А.П. Цветков, П.М. Риз, В.Н. Беляев, М.Г. Тихменёв, А.С. Каган, Ф.Ф. Симаков, Е.Н. Фирсанова, Б.В. Гольд, Н.В. Иноземцев и другие. Это является свидетельством того, что Московский автомеханический институт является прямым преемником и продолжателем истории и традиций Ломоносовского института и Комисаровского технического училища.

В 30-е годы отечественная автомобильная промышленность добилась значительных успехов. Наиболее здравомыслящие организаторы автомобильной и тракторной промышленности страны и специалисты высшей школы, предвидя быстрое развитие новой отрасли народного хозяйства, практически сразу же после реорганизации МАМИ им. М.В. Ломоносова в автотракторный факультет МММИ, ставили вопрос о воссоздании этого специализированного вуза. Самыми активными инициаторами воссоздания Московского автомеханического института являлись нарком среднего машиностроения И.А. Лихачёв, будущие организаторы и заведующие кафедрами академик Е.А. Чудаков, профессоруры И.В. Грибов, Д.К. Карельских, В.И. Сороко-Новицкий, С.С. Четвериков и другие.

3 июля 1939 года Совнарком Союза ССР принял постановление, в котором разрешал Народному комиссариату среднего машиностроения СССР организовать в Москве автомеханический институт с открытием в 1939/40 учебном году.

В соответствии с этим постановлением, 11 июля 1939 года Всесоюзный комитет по делам высшей школы при СНК СССР издал приказ «Об организации Московского автомеханического института». Этим же приказом определялся контингент приёма на дневное и вечернее отделения в количестве 400 человек.

С началом Великой Отечественной войны институт, как и другие вузы страны, начал перестройку учебно-воспитательного процесса и научно-исследовательской работы в соответствии с требованиями военного времени. Преподаватели, студенты и сотрудники института установили шефство над воинской частью, было организовано обучение красноармейцев вождению автомобилей и изучение материальной части. Многие студенты и преподаватели института ушли в ряды действующей Красной Армии, чтобы с оружием в руках защищать честь, свободу и независимость нашей Родины. Но институт продолжал работу.

После войны повысилась роль и ответственность факультетов за качество подготовки специалистов для народного хозяйства. При факультетах были созданы Учёные советы, которые систематически обсуждали и решали важнейшие вопросы учебной работы и деятельности кафедр факультета. К концу 1947/48 учебного года в МАМИ было уже 25 кафедр.

В 50-х годах, в связи с ростом международного авторитета СССР, расширением научных и культурных связей, из-за рубежа стали прибывать молодые люди для обучения в вузах нашей страны. Первый в МАМИ выпуск специалистов для зарубежных стран состоялся в 1955 году. Международные связи МАМИ не ограничились в тот период подготовкой специалистов. За



Чудаков
Евгений Алексеевич
основатель каф. «Автомобили»,
выдающийся учёный в области
автомобилестроения

рубежом патентовались изобретения учёных МАМИ, устанавливались прямые связи между учёными.

В 1958 году было построено общежитие на 7-й Парковой улице. В 1963 году введён в эксплуатацию учебный корпус на 1-й Дубровской улице, а в 1969 году рядом было построено студенческое общежитие. В 1976 году, наряду с имеющимися учебными корпусами «А», «Б» и «В», на Большой Семёновской улице начал функционировать учебно-лабораторный корпус «Н».

80-е годы характеризуются развитием нового типа взаимодействия вуза и производства — созданием филиалов кафедр на предприятиях отрасли: на АЗЛК, в НАМИ, на ЗиЛе, ЛиАЗе, в НИИТавтопроме, НИИавтоприборов, НПО «Электроника», на АТЭ-1, ГПЗ-1, ГПЗ-2 и др. К 1980 году за счёт средств, выделенных на подготовку к Московской Олимпиаде, руководству института удалось построить общежитие и спортивный зал. В нём стали проводить занятия по боксу и борьбе, а в спортзале корпуса «Б» — по гимнастике и тяжёлой атлетике. Это значительно улучшило условия для тренировок и проведения соревнований. Также имелись арендуемый бассейн, стадион, тир и легкоатлетический манеж в зимнее время, что давало возможность студентам заниматься одним из 17 видов спорта, готовить сборные команды института и достойно представлять МАМИ на различных районных, городских и всесоюзных соревнованиях.

В 1988 году ректором университета был избран Анатолий Леонидович Карунин. Во многом благодаря его руководству и смелым решениям Московский автомеханический институт в 1992 году стал академией, а в 1997 году получил статус технического университета. За высокие достижения в науке и образовании профессор, доктор технических наук А.Л. Карунин был удостоен звания Заслуженного деятеля науки Российской Федерации.



Карунин
Анатолий Леонидович
ректор МГТУ «МАМИ»
с 1988 по 2008 гг.

В марте 2008 года на конференции трудового коллектива ректором университета был избран Андрей Владимирович Николаенко.

В настоящее время в университете учатся порядка 18000 студентов по различным формам обучения, работают почти 1000 преподавателей. В университете 40 кафедр, 6 факультетов, 3 филиала, 4 представительства, научно-исследовательский институт и учебные центры. Имеется 3 благоустроенных общежития. Для проведения занятий вуз располагает достаточно современной технической базой: 5 корпусов, в которых размещены аудитории, учебные и научные лаборатории, компьютерные классы, спортивные залы, научно-техническая библиотека с фондом около 1 млн. экземпляров, столовые и буфеты.

В МГТУ «МАМИ» реализуются 46 образовательных программ высшего профессионального образования по различным формам обучения. За последние 70 лет университет подготовил более 55000 дипломированных специалистов. На сегодняшний день МГТУ «МАМИ» является крупнейшим высшим учебным заведением, готовящим высококвалифицированных специалистов для машиностроения, в том числе для автомобильной промышленности.

Надеемся, что Московский государственный технический университет «МАМИ» станет для тебя вторым домом!

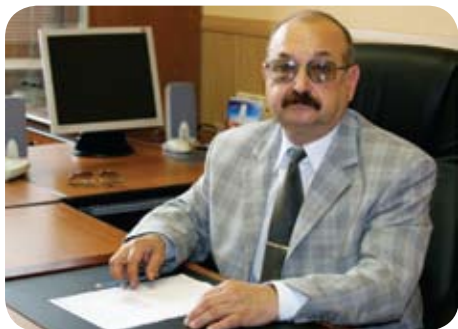


Синецкий
Андрей Яковлевич
ректор МАМИ
с 1951 по 1970 гг.



Сидорин
Кирилл Иванович
ректор МАМИ
с 1970 по 1988 гг.

Проректоры университета



Колтунов
Игорь Ильич

первый проректор,
профессор, д.т.н.,
Заслуженный работник высшей школы РФ



Зайцев
Сергей Алексеевич

проректор по учебной работе,
профессор, к.т.н.,
Заслуженный работник высшей школы РФ



Бахмутов
Сергей Васильевич

проректор по научной работе,
профессор, д.т.н.,
Почётный работник высшего профессионального образования РФ



Максимов
Юрий Викторович

проректор по международному
сотрудничеству,
профессор, д.т.н.,
Почётный работник высшего профессионального образования РФ

**Акимов
Андрей Валентинович**

проректор по очно-заочному и заочному
обучению,
профессор, к.т.н.



**Кузнецов
Владимир Анатольевич**

проректор по развитию и инновациям,
профессор, д.т.н.



**Барыкин
Дмитрий Викторович**

проректор по социальным
и экономическим вопросам,
доцент, к.э.н.



**Федулов
Анатолий Иванович**

проректор по административно-
хозяйственной работе,
доцент, к.т.н.



Факультеты университета



**Маринкин
Анатолий Петрович**
к.т.н., декан, профессор

Факультет «Автомобили и тракторы»

Факультет «Автомобили и тракторы» (АТФ) был создан в 1939 году. Первым деканом факультета был известный учёный-автомобилист, профессор И.В. Грибов, а его заместителем — преподаватель А.М. Кригер, который и вёл все дела со студентами. В феврале 1942 года, когда возобновилась учёба студентов в МАМИ, деканом был назначен зав. кафедрой «Тракторы», профессор Д.К. Карельских, которого в апреле 1946 года на этом посту сменил профессор кафедры «Двигатели» И.М. Ленин. В феврале 1948 года, в связи с предполагаемым крупным ростом отечественного тракторостроения, факультет был разделён на два — «Автомобильный» и «Тракторный». Деканом факультета «Тракторный» был назначен профессор Д.К. Карельских, а факультетом «Автомобильный» продолжал руководить прежний декан.

В октябре 1958 года АТФ был воссоздан, но из него в то же время выделился самостоятельный факультет автотракторных двигателей (АТД). Деканом же объединённого факультета стал Б.С. Фалькевич. С апреля 1962 года деканом АТФ был профессор И.Б. Барский, которого сменил на этом посту профессор И.А. Левин. Он проработал в этой должности до 1973 года. В 1973-88 годы АТФ возглавлял к.т.н., доцент кафедры «Автомобили» О.И. Карузин, а с 1988 года по настоящее время факультетом руководит к.т.н., профессор Анатолий Петрович Маринкин.

К факультету «Автомобили и тракторы» относятся следующие кафедры: «Автомобили» им. Е.А. Чудакова, «Гидравлика и гидропневмопривод», «Детали машин и подъёмно-транспортные устройства», «Дизайн», «Начертательная геометрия и черчение», «Теория механизмов и машин», «Колёсные и гусеничные машины».



**Коротков
Виктор Иванович**
к.т.н., декан, профессор

Факультет «Энергомашиностроение и приборостроение»

Факультет был создан в 1958 году и до 1992 года носил название «Автомобильные и тракторные двигатели». Первым деканом был к.т.н., доцент А.С. Радзиван.

В 1974 году деканом факультета был назначен к.т.н., доцент В.В. Лайок. В 1985 году факультет возглавил к.т.н., доцент А.Я. Борзыкин. В 1987 году деканом факультета назначен к.т.н., профессор Виктор Иванович Коротков. В 1992 году факультет получил название «Энергомашиностроение и приборостроение».

К факультету «Энергомашиностроение и приборостроение» относятся следующие кафедры: «Автотракторные двигатели», «Автотракторное электрооборудование», «Русский язык», «Сопроотивление материалов», «Транспортные газотурбинные двигатели», «Физика», «Электротехника и компьютеризованные электромеханические системы».

Факультет «Механико-технологический»

В 1939 году был создан факультет «Механико-технологический». Первым деканом факультета был А.И. Куташев.

Факультет возглавляли крупные учёные, талантливые организаторы и выдающиеся педагоги высшей школы: профессор, Заслуженный деятель науки и техники РСФСР Г.А. Дмитриев, д.т.н., профессор, Заслуженный деятель науки и техники РСФСР И.А. Норицын, д.т.н., профессор Г.М. Орлов, д.т.н., профессор, Заслуженный деятель науки РФ А.М. Кузнецов, а также воспитанники МАМИ, к.т.н., доцент А.В. Воронин и к.т.н., доцент Н.А. Моисеев, к.т.н., профессор Б.В. Шандров, д.т.н., профессор Н.Т. Катанав, к.т.н., профессор М.М. Стржемечный. С 2000 года факультетом руководит к.т.н., профессор Сергей Николаевич Иванников.

К факультету «Механико-технологический» относятся следующие кафедры: «Автоматизированные станочные системы и инструменты», «Стандартизация, метрология и сертификация», «Технология конструкционных материалов», «Технология машиностроения» им. Ф.С. Демьянюка, «Физическое воспитание и спорт».



**Иванников
Сергей Николаевич**
к.т.н., декан, профессор

Факультет «Конструкторско-технологический»

Факультет «Литейное и кузнечно-штамповочное производство», (впоследствии «Автоматизация и машины литейно-штамповочного производства») был образован в 1968 году. Его первым деканом был д.т.н., профессор И.А. Норицын. В 1970 году на должность декана был назначен д.т.н., профессор В.И. Власов, которого в 1971 году на этом посту сменил к.т.н., доцент В.Г. Плюгачёв. В 1976-88 годы факультетом руководил к.т.н., доцент И.С. Поляков. В 1988 году деканом был избран к.т.н., доцент А.П. Трухов.

В 1993 году А.П. Трухова на должности декана сменил к.т.н., доцент Виктор Максимович Зуев. В 1997 году факультет получил своё нынешнее название — «Конструкторско-технологический».

К факультету «Конструкторско-технологический» относятся следующие кафедры: «Кузовостроение и обработка давлением», «Материаловедение», «Машины и технология литейного производства» им. П.Н. Аксёнова, «Теоретическая механика», «Химия», «Экология и безопасность жизнедеятельности».



**Зуев
Виктор Максимович**
к.т.н., декан, профессор



**Крылов
Олег Владимирович**
к.т.н., декан, профессор

машиностроения», «Прикладная и вычислительная математика» им. Э.И. Григолюка, «Информационные системы и дистанционные технологии», «Философия и психология», «Иностранные языки».

Факультет «Автоматизация и управление»

Факультет «Автоматизация и управление» был организован в 1994 году. Основателем факультета является заведующий кафедрой «Автоматика и процессы управления», к.т.н., профессор Валерий Иванович Харитонов, член Академии информатизации образования.

На факультете реализована система многоуровневой подготовки специалистов бакалавр-инженер-магистр по направлению «Автоматизация и управление». Подготовка инженеров ведётся по специальностям: «Управление и информатика в технологических системах», «Автоматизация технологических процессов и производств», «Проектирование технических и технологических комплексов», «Информационные системы и технологии».

С 2004 года факультет возглавляет к.т.н., профессор Олег Владимирович Крылов.

К факультету «Автоматизация и управление» относятся следующие кафедры: «Автоматика и процессы управления», «Высшая математика», «Комплексная автоматизация

Факультет «Экономический»

В 1946 году, в связи с острой необходимостью пополнения предприятий автомобильной промышленности специалистами экономического профиля, был организован факультет «Инженерно-экономический».

Первым деканом факультета был к.э.н., доцент Э.Э. Миллер. После нескольких лет существования факультет был закрыт. В 1994 году экономический факультет в МАМИ был создан вновь. В 1994-1997 годах деканат факультета «Экономический» возглавляла к.э.н., доцент Л.М. Железнова, в 1997-2005 годах — д.т.н., профессор Н.Т. Катанаев, с 2005 по 2008 год — д.т.н., профессор В. А. Кузнецов. В настоящее время деканом факультета является к.э.н., доцент Алёнина Елена Эдуардовна.

К факультету «Экономический» относятся следующие кафедры: «Бухгалтерский учёт и финансы предприятия», «История и политология», «Информационные технологии в экономике», «Маркетинг и менеджмент», «Правоведение», «Экономическая теория», «Экономика и организация производства», «Автомобильный туризм».



**Алёнина
Елена Эдуардовна**
к.э.н., декан, доцент

Извлечение из Устава и Правил внутреннего трудового распорядка университета

Студенты имеют право:

- получать знания на современном уровне по выбранной специальности или направлению обучения;
- посещать все виды учебных занятий в университете, а также в других учебных заведениях с разрешения их руководителей;
- определять по согласованию с деканатом набор дисциплин обучения по выбору, обучаться по индивидуальному графику;
- участвовать в формировании содержания своего образования при условии соблюдения требований государственных образовательных стандартов высшего профессионального образования, если указанное право не ограничено условиями договора между студентом и физическим или юридическим лицом;
- участвовать через общественные организации и органы студенческого управления в общежитии в решении важнейших вопросов деятельности университета;
- бесплатно пользоваться библиотекой, информационным фондом, услугами учебных, научных, лечебных и других подразделений университета в порядке, определённом Уставом и другими нормативными актами вуза;
- принимать участие во всех видах научно-исследовательских работах, конференциях, симпозиумах, представлять свои работы для публикации, в том числе в изданиях университета;
- получать моральное и (или) материальное поощрение за особые успехи в учёбе и активное участие в научно-исследовательской и общественной работе университета;
- обжаловать приказы и распоряжения администрации университета в соответствии с Законодательством Российской Федерации;
- получать информацию в отделе трудоустройства о положении в сфере занятости и содействие от администрации университета в заключении договоров с предприятиями, учреждениями и организациями о трудоустройстве;
- переходить с платного обучения на бюджетное в порядке, предусмотренном Уставом университета;
- восстанавливаться в университет для продолжения обучения в порядке и на условиях, определённых Уставом университета;
- переходить из университета в другое учебное заведение с согласия руководителей этих заведений, менять формы обучения и направления подготовки в порядке, установленном соответствующим Положением;
- обращаться с просьбой о предоставлении академического отпуска по медицинским показаниям и в других исключительных случаях в порядке, установленном Рособразованием и Уставом университета.

Выпускник университета имеет право на получение диплома с отличием, если он сдал экзамены с оценкой «отлично» не менее чем по 75% всех дисциплин, вносимых в приложение к диплому, а по остальным дисциплинам, вносимым в это приложение, — с оценкой «хорошо» и прошел итоговую государственную аттестацию только с отличными оценками.

Студенты обязаны:

- овладевать знаниями, выполнять в установленные сроки все виды заданий, предусмотренных учебным планом и рабочими программами, выполнять требования Устава университета, Правил внутреннего трудового распорядка университета, Правил внутреннего распорядка в студгородке и других нормативных документов, утвержденных учёным советом университета, а также приказами или распоряжениями ректора;
- сообщать в деканат о причинах неявки на занятия не позднее, чем на следующий день после пропуска. В случае болезни предъявлять в деканат справку установленного образца соответствующего лечебного учреждения, заверенную в здравпункте университета, не позднее 3-х дней со дня закрытия справки;
- беречь имущество университета и студгородка. Соблюдать чистоту и порядок в помещениях и на территории университета;
- вставать при входе в аудиторию руководителей университета, факультета и преподавателей.

В помещениях университета запрещается:

- хождение в верхней одежде и головных уборах;
- громкие разговоры, нецензурные выражения, шум в аудиториях и коридорах во время занятий и в перерывах;
- курение;
- распитие спиртных напитков и пива (и на территории университета и студгородка);
- нахождение без электронного пропуска (студенческого билета) и на территории университета и студгородка;
- вынос и перемещение имущества из аудиторий без разрешения администрации университета.

Пропускной режим в университете и порядок прохода посетителей:

- проход в университет осуществляется строго по электронному пропуску установленного образца, который выдаётся в бюро пропусков университета. Пропуск является основным документом для прохода в университет;
- для посетителей, прибывших на срок не более одного рабочего дня, в бюро пропусков выдаётся разовый электронный пропуск на основании письменной заявки и документа, удостоверяющего личность;
- проход в университет для студентов разрешён с 08:00 до 21:30. С 21:30 до 08:00 проход в университет запрещён;
- посетители по разовым электронным пропускам допускаются на территорию с 09:00 до 19:30;
- в выходные и праздничные дни, а также в вечернее время (после 21:30) проход в университет осуществляется при наличии электронного пропуска по письменному разрешению проректора по административно-хозяйственной работе (АХР).
- в случае утери электронного пропуска, его восстановление платное.

Режим работы бюро пропусков с 09:00 до 19:30 без перерыва на обед.

Правила внутреннего распорядка в студенческих общежитиях (студгородке) университета (извлечение)

Для размещения иногородних и иностранных обучающихся на период обучения университет располагает тремя благоустроенными общежитиями, которые удобно расположены относительно учебных корпусов.

Проживающие в студгородке имеют право:

- проживать в закреплённом жилом помещении весь срок обучения при условии соблюдения Правил внутреннего распорядка и договора найма;
- пользоваться санитарно-бытовыми помещениями (кухнями, умывальными, ванными комнатами, душевыми, постирочными, туалетами и т.д.) и помещениями для проведения внеучебных мероприятий, оборудованием и имуществом студгородка;
- требовать от администрации студгородка выполнения обязательств по укомплектованию жилого помещения исправными: мебелью, инвентарём и иным имуществом студгородка, выдаче постельных принадлежностей, в соответствии с установленными нормами, своевременного текущего ремонта систем электро- и водоснабжения, канализации, своевременной замены пришедшего в негодность имущества студгородка, постельных принадлежностей;
- переселяться из одного жилого помещения в другое;
- претендовать на проживание в изолированном жилом помещении (семейной комнате) или комнате в блоке (при их наличии) после вступления в брак;
- требовать устранения недостатков в жилищно-бытовом обслуживании;
- информировать администрацию университета (проректоров по АХР, по социальным и экономическим вопросам, деканат факультета или Управление по воспитательной и социальной работе — УВР) и профорганизацию студентов о невыполнении администрацией студгородка Правил внутреннего распорядка и договора найма;
- пользоваться (за плату) дополнительными услугами, которые предоставляет университет;
- избирать и быть избранными в студсовет, принимать участие в его работе, вносить предложения по улучшению жилищно-бытового и культурного обслуживания и добиваться их реализации;
- по инициативе и под руководством студсовета на добровольной основе во внеучебное время участвовать в работах по благоустройству студгородка (в т.ч. при необходимости проводить мелкий косметический ремонт занимаемого жилого помещения) и озеленению прилегающей территории, проводить в последнюю пятницу каждого месяца и в предпраздничные дни генеральную уборку помещений студгородка и прилегающей территории и другие виды работ с соблюдением правил техники безопасности;
- иметь иные права, предусмотренные действующим законодательством.

Проживающие в студгородке обязаны:

- после принятия решения о предоставлении проживания в студгородке, заключения договора найма и внесения платы за жилое помещение, вселиться в жилое помещение студгородка в течение 10 календарных дней в установленном порядке, в противном случае, заселяющийся теряет право на проживание в студгородке;

- строго соблюдать Правила внутреннего распорядка, Правила техники безопасности, пожарной безопасности, договор найма и другие локальные акты, регулирующие вопросы проживания в студгородке;
- производить оплату за проживание в студгородке и за предоставляемые дополнительные услуги в порядке и на условиях, установленных университетом (в т.ч. и за период каникул/отпуска);
- ежегодно до 01 октября представлять администрации студгородка новые медицинские справки с отметкой здравпункта университета;
- экономно расходовать электроэнергию, газ и воду. Уходя из жилого (или санитарно-бытового) помещения закрывать краны горячего и холодного водоснабжения, окна, форточки, двери, выключать освещение и электроприборы;
- сдать запасной ключ от жилого помещения для хранения инженеру студгородка;
- использовать жилое помещение строго для проживания, не передавать ключ и не предоставлять жилое помещение (место в нём) посторонним лицам;
- бережно относиться к имуществу студгородка, соблюдать чистоту в жилом помещении и местах общего пользования, производить регулярную уборку в своём жилом помещении;
- нести полную материальную ответственность за полученное для индивидуального (коллективного) пользования имущество студгородка. При повреждении (утрате) указанного имущества, а также при обнаружении фактов повреждений зданий, помещений, мебели, иного имущества (дверей, замков, оконных стекол, ламп, электросетей, и т.д.) возместить полную стоимость причинённого материального ущерба или приобрести утраченное имущество за свой счёт в месячный срок после составления акта, подписанного представителями администрации студгородка и студсовета;
- содержать сантехнический шкаф (общ. № 1) свободным от посторонних предметов для беспрепятственного доступа сантехника к трубам водопровода и канализации;
- не загромождать коридоры и лестничные клетки, основной и запасной выходы мебелью и личными вещами;
- не открывать большую фрамугу окна, а по периметру малой фрамуги обеспечить наличие хорошо закреплённой сетки (общ. № 1);
- допускать в заранее согласованное время (в т.ч. и в период каникул) представителей администрации студгородка и (или) университета, обслуживающего персонала студгородка для осмотра санитарно-технического и противопожарного состояния жилого помещения и проверки его целевого использования, а также для выполнения необходимых работ (в т.ч. по санитарной обработке) в жилом помещении;
- своевременно сообщать администрации студгородка (в ночное время — сотрудникам охраны) обо всех повреждениях, фактах порчи, уничтожения или нецелевого использования имущества студгородка, и неисправностях, в т.ч. системы пожарной сигнализации;
- своевременно делать письменную заявку в специальном регистрационном журнале о возникших неисправностях: электросетей, водоснабжения, сантехники, дверей, замков, окон и т.п., появления насекомых и грызунов;
- возвратить имущество студгородка после выселения;
- не допускать нахождение гостей в жилом помещении, если на это нет согласия соседей и разрешения проректора по АХР;

- обеспечить содержание полученного огнетушителя в исправном состоянии и хранение в доступном месте, при выселении — сдать его коменданту студгородка;
- пользоваться личными энергоёмкими электронагревательными приборами только на кухнях или в специально оборудованном помещении;
- для защиты органов дыхания от химически опасных и вредных веществ (при задымлении, техногенной аварии и пр.) должны иметь в жилом помещении и уметь пользоваться аварийно-спасательным средством индивидуальной защиты органов дыхания фильтрующего действия;
- содержать в исправном состоянии датчики системы пожарной сигнализации;
- получать письменное разрешение администрации студгородка на перемещение из одного жилого помещения в другое полученное для индивидуального (коллективного) пользования имущество студгородка;
- получать письменное разрешение администрации студгородка на вынос из студгородка, а также внос в студгородок и перемещение из одного жилого помещения в другое личных крупногабаритных вещей;
- получать письменное разрешение администрации студгородка на переустройство и перепланировку жилого помещения, врезку дверных замков, монтаж электро- и радиопроводки, подключение к телефонной сети, сети Интернет, расклейку на стенах объявлений, установку наружных телевизионных антенн, кондиционеров;
- нести иные обязанности, предусмотренные действующим законодательством.

Проживающим в студгородке запрещается:

- самовольно вселяться и переселяться из одного жилого помещения в другое без письменного разрешения администрации университета. Проживание не в том жилом помещении, которое указано в договоре найма, является грубым нарушением Правил внутреннего распорядка;
- самовольно производить переустройство и перепланировку жилого помещения, врезку дверных замков, монтаж электро- и радиопроводки, подключение к телефонной сети, сети Интернет, расклейку на стенах объявлений, установку наружных телевизионных антенн, кондиционеров без письменного разрешения администрации студгородка;
- самовольно переносить полученное для индивидуального (коллективного) пользования имущество студгородка из одного жилого помещения в другое без письменного разрешения администрации студгородка;
- вносить и выносить из студгородка, а также перемещать из одного жилого помещения в другое личные крупногабаритные вещи без письменного разрешения администрации студгородка;
- передавать свой пропуск для прохода в общежитие другому лицу;
- курить во всех помещениях студгородка;
- пребывать в студгородке в состоянии алкогольного, наркотического или токсического опьянения, а также хранение, употребление и распространение алкогольных напитков, наркотических и психотропных веществ;
- включать аудио-, теле- и видеоаппаратуру на громкость, превышающую слышимость в пределах жилого помещения;
- содержать животных (в том числе домашних), рептилий, птиц;
- сорить на территории студгородка, оставлять мусор в коридорах, на кухнях и других

местах общего пользования;

- пользоваться электрооборудованием, в том числе электроудлинителями и переходниками, которые не имеют сертификатов качества;
- выключать, закрывать, заклеивать, закрашивать, переносить и демонтировать датчики системы пожарной сигнализации при проведении ремонтных работ;
- выходить на крышу, подниматься на чердак, стоять и сидеть на подоконниках и балконах;
- играть в азартные игры;
- нецензурно выражаться;
- организовывать драки и потасовки;
- заходить в жилое помещение к другим проживающим без их согласия.

Проживающие в студгородке, нарушающие вышеизложенные требования Правил внутреннего распорядка, а также нарушающие Правила техники безопасности, пожарной безопасности, Санитарные правила, договор найма, неуважительно относящиеся к обслуживающему персоналу и администрации студгородка, членам студсовета, старостам этажей и старшим жилых помещений, рассматриваются как нарушители и к ним применяются меры общественного воздействия и (или) дисциплинарные взыскания.

Проживающие в студгородке, выполняющие Правила внутреннего распорядка и активно участвующие в общественной жизни, содержащие жилое помещение в хорошем санитарном состоянии, могут быть представлены УВР, профорганизацией студентов, студсоветом или администрацией студгородка к поощрению (премирование, объявление благодарности, награждение почётной грамотой, дипломом, назначение на повышенную стипендию и др.)

Пропускной режим в студгородке и порядок посещения гостей:

- проход в общежития осуществляется строго по электронному пропуску установленного образца, который выдаётся в бюро пропусков университета. Пропуск является основным документом для прохода в общежитие.
- проход в общежития разрешён с 06:00 до 01:00. С 01:00 до 06:00 проход в общежития запрещён;
- проход в общежития с 01:00 до 06:00 осуществляется только по пропуску и заявлению, оформленному на имя проректора по АХР с приложением справки с места работы о ненормированном рабочем дне с визой декана соответствующего факультета и положительной резолюцией проректора по АХР;
- с 23:00 до 06:00 в студгородке устанавливается полная тишина и остаётся включённым дежурное освещение в коридорах и на лестничных пролётах;
- выход из общежитий осуществляется круглосуточно;
- разрешено посещение гостей, обучающихся в университете к проживающим в студгородке с 13:00 до 23:00 (только по приглашению проживающих в студгородке). Проживающие обязаны встретить гостя на вахте;
- разрешено посещение гостей, не обучающихся в университете, к проживающим в студгородке с 13:00 до 23:00 по заявлению с положительной резолюцией проректора по АХР и оформленному пропуску;
- разрешено беспрепятственное посещение прямых родственников (мать, отец, брат, сестра, муж, жена, дети) к проживающим в студгородке при предъявлении докумен-

тов, подтверждающих родство с проживающим, сотрудникам охраны при входе в общежитие;

- временное проживание (не более 3-х суток 1 раз в месяц) гостей в студгородке по просьбе проживающего разрешается по заявлению на имя проректора по АХР, с письменным согласием соседей, положительной резолюцией проректора по АХР и оформленному пропуску. Оплата за временное проживание гостей в студгородке производится в соответствии с порядком и по стоимости, установленными университетом;
- общее количество гостей в жилом помещении — не более 2-х человек. Ответственность за соблюдение гостями Правил внутреннего распорядка возлагается на проживающего в студгородке;
- в случае нарушения проживающими или их гостями Правил внутреннего распорядка, отказ предъявить при проходе в общежитие пропуск или документ, удостоверяющий личность, сотрудникам охраны составляется акт на нарушителя с последующей передачей в дисциплинарную комиссию университета для принятия мер общественного воздействия и (или) дисциплинарного взыскания.

В университете так принято

Ты поступил в Московский государственный технический университет «МАМИ» — высшее учебное заведение с богатой историей и устоявшимися традициями. На ближайшие годы он станет твоим вторым домом. Переступив порог университета, необходимо придерживаться определённых правил поведения, которые, впрочем, не противоречат общепринятым нормам. Их знание и соблюдение — залог успеха и взаимопонимания, как сейчас, так и в дальнейшем.

Приходи в университет аккуратно одетым — чтобы по твоему внешнему виду можно было понять, что ты — именно студент, пришедший на занятия и готовый к освоению знаний, а вовсе не перетренировавшийся спортсмен или заядлый тусовщик, припозднившийся с дискотеки.

Откроем маленький секрет: аккуратный человек вправе рассчитывать на большее внимание и снисхождение со стороны преподавателей и административных работников университета, с которыми тебе, так или иначе, придётся общаться.

В одежде избегай чрезмерной яркости и ежеминутной демонстрации своих материальных возможностей (скорее, возможностей родителей). Девушкам ни к чему слишком увлекаться косметикой и украшениями.

Проявляй уважение к окружающим: если у выхода скопилось много людей, мужчины должны пропускать женщин, студенты — работников университета. К этому правилу не должны примешиваться чувства личной симпатии или неприязни. Уважение также не должно зависеть от того, придётся ли тебе сдавать экзамен именно этому преподавателю.

При входе в здание мужчины должны снять головные уборы, верхнюю одежду принято сдавать в гардероб. Недопустимо бегать по коридорам университета и активно «работать локтями» в случае, если проход затруднён. Не создавай толпу у входа в аудиторию, не имей привычки сидеть на полу в коридорах, на подоконниках и на ступеньках лестниц — тебе же не придёт в голову расположиться посреди проезжей части дороги при интенсивном движении! При необходимости присесть и поработать зайди в один из читальных залов библиотеки, там гораздо удобнее.

В присутствии большого количества людей неприлично громко разговаривать по телефону и прослушивать мелодии через динамик мобильного — нюансы твоих переговоров и

музыкальные предпочтения, подкреплённые качеством их воспроизведения, могут оказаться сомнительным удовольствием для окружающих, или даже вызвать отвращение.

Старайся на людях излишне не демонстрировать романтические отношения: объятия, длительные поцелуи в общественном месте — знак неуважения не только к окружающим, но и друг к другу.

Следи за тем, что, как и кому ты говоришь: изъясняйся грамотно, чётко формулируй свои мысли, старайся говорить без протяжных звуков между фразами и «слов-паразитов». В общении с преподавателями не допускай фамильярности, не будь чрезмерно назойливым. И конечно, в стенах университета совершенно недопустимы нецензурные выражения.

Приходи на занятия вовремя: студенты должны быть около аудитории раньше преподавателя. Если всё-таки ты опоздал, тихо открой дверь аудитории, поздоровайся с преподавателем, извинись и попроси разрешения войти. Получив такое разрешение, как можно быстрее и тише пройди на свободное место. В такой ситуации неприлично бурно приветствовать находящихся в аудитории знакомых — ты успешно пожмёшь нужное количество рук после окончания занятия. При необходимости войти в помещение или выйти из него во время официального мероприятия, концерта, и т.п., нужно делать это между выступлениями (номерами), не привлекая внимания.

Входя в аудиторию, отключи все слышимые сигналы мобильного телефона.

Вообще, во время занятий недопустимы посторонние звуки — не шуми, не разговаривай, не включай плееры, не мешай проведению занятия. Если ты что-то хочешь спросить у преподавателя — подними руку.

Имей в виду, что преподаватель имеет право удалить тебя из аудитории за любое нарушение дисциплины. В таком случае лучше немедленно подчиниться. Если ты считаешь себя невиновным, вежливо сообщи об этом преподавателю после занятия, не допуская развития конфликта.

Соблюдай в помещениях чистоту — в университете имеется достаточно урн, до которых всегда можно донести любой мусор. Не наноси на столы, стены, оборудование никаких надписей и рисунков — этим ты наносишь облику университета непоправимый ущерб. Вспомни, наконец, что являешься студентом высшего учебного заведения. А выцарапывать на парте нечто, вместо того, чтобы учиться — лучший способ показать низкий уровень своего умственного развития. Найди более полезный и продуктивный способ самовыражения.

В университете запрещено несанкционированное расклеивание объявлений — чтобы разместить на стендах информацию, которая может быть интересна студентам и работникам, нужно обратиться в информационный отдел УВР (ауд. Н-402).

Курение в помещениях и на территории университета и общежитий строго запрещено, за исключением специально отведённых для этого мест. Соблюдение этого правила строго контролируется, к нарушителям применяются дисциплинарные взыскания, вплоть до отчисления из университета. Также запрещено появляться в университете в состоянии опьянения, распивать спиртные напитки (в том числе слабоалкогольные). Пренебрегая данными требованиями, ты нарушаешь не только правила хорошего тона, но и законы Российской Федерации, а это гораздо более серьёзно.

Постарайся придерживаться этих правил поведения, будь доброжелательным — надемся, что окружающие ответят тебе тем же. В любом случае, поступив в Московский государственный технический университет «МАМИ», ты поднялся на очередную ступень жизненного пути. Сделать университет лучше — в наших с тобой силах.

Организация учебного процесса в университете

Помни, что успешной учёбе способствует правильное распределение твоего рабочего времени, которое складывается из двух составляющих — аудиторных занятий в стенах университета и самостоятельной работы.

Аудиторные занятия делятся на лекции, лабораторные работы, практические и семинарские занятия, которые проводятся в учебных группах согласно расписанию. Для всех видов аудиторных занятий устанавливается академический час продолжительностью 45 минут. Продолжительность аудиторного занятия — два академических часа без перерыва. Перерывы между аудиторными занятиями составляют 10 минут. Перерыв на обед — с 13:10 до 13:40. Кроме аудиторных занятий по каждому предмету ведущим преподавателем назначаются консультации, как индивидуальные, так и групповые.

Самостоятельная работа предполагает занятия дома или в библиотеке, выполнение домашних заданий, курсовых проектов и работ, подготовку к семинарам и коллоквиумам. В течение семестра проводится контрольная неделя (аттестация), которая помогает студентам выявить пробелы в своих знаниях и сосредоточиться на слабых местах. Помимо теоретического обучения, студенты проходят разные виды практики. Сроки, вид и продолжительность практик определяются учебным планом каждой специальности и направления подготовки.

В высшей школе приняты следующие оценки знаний студентов: «отлично», «хорошо», «удовлетворительно», «неудовлетворительно», а также «зачтено» и «не зачтено». Оценки, включая «неудовлетворительно» и «не зачтено», выставляются по результатам экзаменов, зачётов, защиты курсовых и дипломных проектов (работ), коллоквиумов и по текущим результатам контроля учебной работы студентов.



Поточная лекция в ауд. Н-401



Занятие ведёт доцент кафедры «Дизайн» Лев Николаевич Гуменщиков

Адаптивный курс

Адаптивный курс — цикл лекционных и практических занятий, основной целью проведения которого является адаптация студентов первого курса в университете.

Адаптивный курс проходит перед началом обучения в университете и состоит из следующих этапов: 1 день — рабочие собрания по факультетам с руководством и работниками деканатов; 2-4 день — лекционно-практические занятия по учебным группам согласно расписанию; 5 день — торжественное мероприятие «Посвящение в студенты МГТУ «МАМИ» (проходит в ДК ГПЗ).

Задачи адаптивного курса:

- снизить дискомфорт первых дней учёбы;
- ознакомить студентов с нормами поведения и правилами обучения в университете;
- ознакомить студентов с правилами поведения в чрезвычайных ситуациях;

- ознакомить студентов с историей и приобщить к традициям университета;
- ознакомить студентов с государственным устройством России;
- ознакомить студентов с информацией о профсоюзной организации, социальных льготах, организовать заполнение необходимых документов;
- ознакомить студентов с информацией о причинах, видах и последствиях аддиктивного поведения;
- провести знакомство студентов с руководством факультета, прикрепленными преподавателями и кураторами учебных групп;
- сплотить студентов внутри учебной группы;

Во время проведения адаптивного курса учебной группе 1-го курса назначается куратор.

Куратор — студент старших курсов, деятельность которого направлена на помощь студентам 1-го курса в вопросах учебной и внеучебной деятельности. Куратор является посредником между администрацией университета и студентами 1-го курса. В случае, если за учебной группой 1-го курса не закреплён куратор, староста или профорг учебной группы могут обращаться со своими вопросами в социальный отдел УВР (ауд. В-507).

Учебный семестр и экзаменационная сессия

Учебный год делится на два семестра: осенний и весенний. По завершении семестра во время экзаменационной сессии необходимо отчитаться по материалам пройденных курсов, сдавая зачёты и экзамены, курсовые работы и проекты, а в течение семестра — по лабораторным работам, практическим занятиям, расчётно-графическим работам. График учебного процесса для всех направлений (специальностей) 1-го курса приведён в таблице ниже.

С 26 по 29 августа проводится адаптивный курс для студентов 1-го курса.

Группы	АА, АТ, АС, АСА, МИ, МИС, МИО, УИ, АТП, ЭФЭ, ДиП, ПТК	АЭ, АГТ, МУК, МТТ, МТ, МВТ, МС, МК, МЛ, АД, ЭСПК	МИк, МИОН, АиУ, АНТС, МЛХ, ДиПн	ТОАМ, АЭн, МИн, АДн, МКн	МЛн, ЭФАк, АИС, ММн, ЭФЭн	ЭФМе, ЭФМн, АДЭн	ЭФМа	АДЭ
График учебного процесса								
Осенний семестр Начало занятий	01.09							
Обзорные лекции, консультации и зачёты	21.12-26.12	21.12-26.12	28.12-02.01	28.12-02.01	28.12-02.01	28.12-02.01	21.12-26.12	21.12-26.12
Окончание занятий по расписанию	19.12	19.12	26.12	26.12	26.12	26.12	19.12	19.12
Экзаменационная сессия	28.12-23.01	28.12-23.01	04.01-23.01	04.01-23.01	04.01-23.01	28.12-23.01	28.12-23.01	28.12-16.01
Музейная практика	-	-	-	-	-	-	-	18.01-23.01
Каникулы	25.01-06.02							
Весенний семестр Начало занятий	08.02							
Обзорные лекции, консультации и зачёты	31.05-05.06	31.05-05.06	31.05-05.06	31.05-05.06	07.06-12.06	31.05-05.06	31.05-05.06	10.05-15.05
Экзаменационная сессия	07.06-26.06	07.06-26.06	07.06-26.06	07.06-26.06	14.06-03.07	07.06-03.07	07.06-03.07	17.05-05.06
Музейная практика	-	-	-	-	-	-	-	07.06-12.06
Учебная и производственная практика	28.06-24.07 МИО до 17.07 ЭФЭ до 03.07	-	27.06-24.07 МИОН до 17.07	-	-	АДЭн с 05.07 до 24.07	-	14.06-10.07

В период экзаменационной сессии к экзаменам допускаются студенты:

- не имеющие задолженностей за предыдущий семестр, выполнившие предусмотренные программами дисциплин домашние задания, расчётно-графические работы, лабораторные практикумы и т. п., получившие в соответствии с этим предусмотренные семестровыми учебными планами зачёты и защитившие курсовые работы и (или) курсовые проекты;
- если по дисциплине учебным планом предусмотрен и зачёт, и экзамен, студент допускается к экзамену только при наличии зачёта по этой дисциплине.

В случае получения на экзамене неудовлетворительной оценки допускается повторная сдача экзамена (пересдача) в индивидуальном порядке в установленные приказом ректора университета сроки ликвидации академических задолженностей.

Сроки ликвидации академических задолженностей для студентов, обучающихся на бюджетной основе и имеющих от одной до четырёх задолженностей — до 15 октября для летней сессии и до 15 марта — для зимней сессии текущего календарного года.

Если по завершении экзаменационной сессии студент имеет пять и более академических задолженностей (экзаменов и (или) зачётов) и отсутствуют основания для продления ему сессии, он по представлению декана факультета отчисляется из университета за академическую неуспеваемость. Отчисление по собственному желанию в данном случае пререщается.

Сроки экзаменационной сессии студентам, пропустившим экзамены и зачёты по уважительным причинам, могут быть продлены на основании их личного заявления и прилагаемых медицинских (или иных) документов, которые должны быть представлены незамедлительно после выздоровления (окончания действия иных уважительных причин). Решение деканата по этому вопросу оформляется в виде приказа ректора университета.

В случае болезни или иных причин, препятствующих присутствию на экзамене или зачёте, студент должен незамедлительно сообщить об этом в деканат. Все медицинские документы, представляемые студентами в деканат для подтверждения уважительных причин неявки на зачёты и экзамены, должны быть предварительно заверены в здравпункте университета.

Научно-техническая библиотека

Директор — Шмакова Маргарита Викторовна, ауд. А-222

Все студенты имеют возможность бесплатно пользоваться услугами научно-технической библиотеки университета, фонды которой насчитывают около 1 млн. экземпляров книг, газет, журналов, государственных стандартов, диссертаций, отчётов по научно-исследовательским работам и пр.

В библиотеке хранится коллекция автомобильных журналов начала XX века и книги учёных-основателей автомобильной науки в России.

Библиотека располагает большой подборкой книг по всем вопросам конструкции, теории, проектирования, производства и испытаний автомобилей, тракторов, продукции смежных отраслей. Фонд художественной литературы содержит издания классиков мировой литературы и современных авторов, книги по искусству и спорту. Библиотека получает более 100 наименований периодических изданий по различным отраслям знаний.

Для самостоятельных занятий студентов оборудованы:

Студенческий читальный зал с открытым доступом к учебным изданиям	A-201
Читальный зал научной литературы с компьютерными местами и бесплатным доступом в Интернет	A-216
Читальный зал гуманитарной и экономической литературы	A-210
Зал каталогов и картотек — индивидуальные консультации библиографа при поиске информации	A-217

Для получения литературы во временное пользование (выдача на дом) предназначены:

Абонемент учебных изданий (книги)	A-201
Абонемент внутривузовских изданий (методические пособия)	A-211
Абонемент научной литературы	A-216
Абонемент художественной литературы	A-221

Время работы: с 10:00 до 18:30 ежедневно, кроме субботы и воскресенья.

Веб-сайт библиотеки: <http://lib.mami.ru>

По окончании семестра читатели 1-6 курсов обязаны сдать книги по законченным дисциплинам и продлить срок пользования литературой по читаемым дисциплинам. Срок сдачи литературы в осеннем семестре — до 20 января. В весеннем семестре — до 30 июня. На летний период студенты обязаны сдать в библиотеку всю числящуюся за ними литературу. Не забывай, что списки должников в конце семестра передаются в деканаты для принятия дисциплинарных взысканий.

Порядок предоставления студентам академических отпусков

- Академический отпуск — это отпуск, предоставляемый студентам по медицинским показаниям и в других исключительных случаях (стихийные бедствия, семейные обстоятельства и в других).
- В случае предоставления академического отпуска его продолжительность, как правило, не может превышать 12 календарных месяцев.
- Заключение о возможности предоставления студенту академического отпуска по медицинским показаниям выдаётся клинико-экспертной комиссией государственного, муниципального лечебно-профилактического учреждения здравоохранения по месту постоянного наблюдения студента, в том числе студенческой поликлиникой. В случаях, когда медицинское обслуживание студентов осуществляет здравпункт, заключение могут выдавать клинико-экспертные комиссии государственных, муниципальных учреждений здравоохранения, в структуру которых входит данный здравпункт.
- Решение о предоставлении академического отпуска студентам принимает ректор университета. Основанием для издания приказа является:
 1. по медицинским показаниям — личное заявление студента и заключение клинико-экспертной комиссии учреждения здравоохранения;
 2. в других исключительных случаях — личное заявление студента и соответствующее

ющий документ, подтверждающий основания для получения академического отпуска с указанием причины.

- Основанием для издания приказа о допуске к учебному процессу студента, находящегося в академическом отпуске по медицинским показаниям, является личное заявление студента и заключение клинично-экспертной комиссии учреждения здравоохранения.
- Студентам, находящимся в академическом отпуске по медицинским показаниям, назначаются и выплачиваются ежемесячные компенсационные выплаты в размере 50% минимального размера оплаты труда в соответствии с Порядком назначения и выплаты ежемесячных компенсационных выплат отдельным категориям граждан (п. 1), утвержденным Постановлением Правительства Российской Федерации от 03.11.94 № 1206 «Об утверждении порядка назначения и выплаты ежемесячных компенсационных выплат отдельным категориям граждан».

Финансовые условия предоставления академического отпуска студентам, обучающимся на платной договорной основе, определяются условиями договора или дополнительного соглашения.

Отчисление студентов из университета

Извлечение из Устава МГТУ «МАМИ» и приказа ректора № 136-ОД от 29.05.2009 г.

Студент подлежит отчислению из университета:

- по собственному желанию;
- в связи с переводом в другое учебное заведение;
- по состоянию здоровья;
- в связи с призывом в Вооруженные Силы;
- в связи с окончанием университета;
- за невыполнение рабочего учебного плана или получение неудовлетворительной оценки на государственной итоговой аттестации*;
- за утрату связи с университетом*;
- за пропуск 60 и более часов занятий по неуважительной причине*;
- за невыполнение условий договора (для обучающихся на платной договорной основе)*;
- за нарушение обязанностей, предусмотренных Уставом, Правилами внутреннего трудового распорядка и Правилами проживания в студгородке, иных локальных актов университета*;
- в связи с невыходом из академического отпуска*;
- в иных случаях, установленных законодательством Российской Федерации.

За академическую неуспеваемость отчисляются студенты*:

- обучающиеся на бюджетной основе и не сдавшие в сессию экзамены и (или) зачёты по пяти и более дисциплинам;
- обучающиеся на платной договорной основе и имеющие академические задолженности по итогам сессии, как правило, один раз в год — 31 августа;
- не ликвидировавшие в установленные сроки академические задолженности.

* отчисление студентов по этим пунктам считается отчислением по неуважительной причине

Отчисление студентов производится приказом ректора университета по представлению декана соответствующего факультета с резолюцией проректора по учебной работе.

После выхода приказа об отчислении, оформления и сдачи обходного листа студенту по его просьбе выдаётся академическая справка установленного образца и, в обязательном порядке, находящийся в личном деле подлинник документа об образовании. Заверенная копия документа об образовании остаётся в личном деле. Все прочие документы (выписки из приказов о зачислении или отчислении, зачётная книжка, студенческий билет и др.) остаются для хранения в личном деле.

Студенческое самоуправление

Первичная профсоюзная организация студентов, ауд. В-201
председатель — Ниткин Николай Михайлович



Председатель первичной профсоюзной организации студентов Николай Михайлович Ниткин

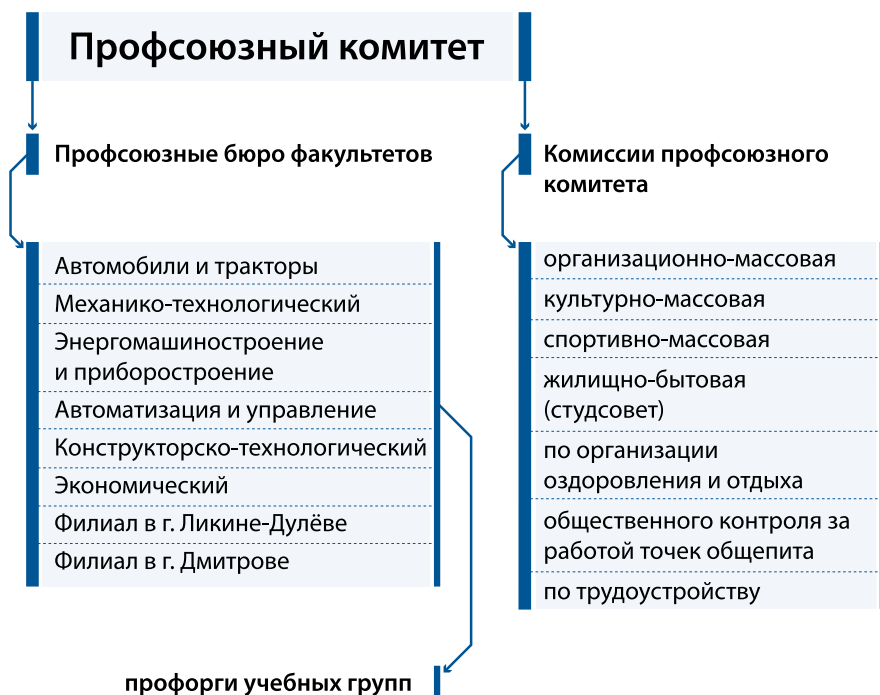
Система студенческого самоуправления имеет давние и богатые традиции как в масштабе всего университета, так и на уровне учебных групп, и реализуется через первичную студенческую профсоюзную организацию и её подразделения.

Деятельность профсоюзной организации направлена на выражение, представление и защиту социальных, экономических и иных прав и интересов своих членов, а именно: защиту студентов от неправомерных действий администрации университета и студгородка (без согласия профсоюзной организации отчислить из вуза могут только за академическую неуспеваемость), обеспечение выплат дотаций, материальной помощи остронуж-

дающимся студентам, распределение льготных путёвок в дома отдыха во время зимних и летних каникул и в санаторий-профилакторий университета в течение учебного года; обеспечение льготными проездными билетами на наземные виды транспорта; выдачу анкет-заявок на изготовление «Социальной карты студента» (для льготного проезда в метро); банковских пластиковых карт для получения стипендии; оформление Международного студенческого удостоверения ISIC; проведение различных культурных и спортивных мероприятий; развитие и всестороннюю поддержку движения КВН, студенческого футбольного клуба «Торпедо-МАМИ», студенческого туристского клуба «Фор蒂斯», студенческих отрядов, студий художественной самодеятельности; координацию работы студенческих советов в общежитиях; осуществление контроля за работой столовых и буфетов на территории университета и общежитий. Большая работа проводится с театрами и спортивными организациями Москвы по обеспечению студентов бесплатными или льготными билетами на спектакли и мероприятия.

Как видно, деятельность профсоюзной организации весьма обширна и направлена на благо студентов.

Структура первичной профсоюзной организации студентов:



Попасть в состав профкома может абсолютно любой студент, активно сотрудничающий с ним и проявивший себя в организационной или культурно-массовой работе. Так что дерзай, не сиди сложа руки, а смело заяви о себе. И уж поверь, положительные знаки внимания тебе будут обеспечены.

В каждой учебной группе есть староста и профорг.

Староста — это студент, который назначается администрацией университета и несёт ответственность за свою группу, а также:

- представляет группу в различных структурах университета, выполняет роль связующего звена между группой и деканатом;
- ведёт журнал посещаемости занятий студентами группы;
- организует участие студентов группы в проводимых в университете мероприятиях.

Профорг избирается студентами группы. Он осуществляет связь группы с профсоюзной организацией, а также:

- представляет и защищает социальные интересы студентов группы;
- прилагает усилия к сплочению студенческого коллектива группы;
- добивается активного вовлечения всех студентов группы в общественную работу;
- проводит работу по вовлечению студентов группы в научные студенческие общества, научные кружки при кафедрах;
- выдвигает на рассмотрение деканата и профбюро факультета предложения по улучшению организации учебного процесса, производственной практики;

- обеспечивает регулярное посещение студентами группы культурно-массовых мероприятий, лекций, докладов;
- вовлекает студентов группы в студии художественной самодеятельности;
- организывает оказание помощи студентам, имеющим детей, помогает им в получении пособий;
- организывает получение студентами группы льготных путёвок;
- регулярно проводит профсоюзные собрания, своевременно информирует студентов группы о событиях в общественной жизни университета, о решениях профбюро факультета и профсоюзного комитета;
- участвует в работе профбюро своего факультета;
- в случае необходимости ставит перед профбюро факультета вопрос об оказании материальной помощи нуждающимся или премировании отличившихся студентов своей группы;
- собирает со студентов группы, не получающих стипендию или обучающихся на платной договорной основе, профсоюзные членские взносы;
- обеспечивает нуждающихся студентов группы льготными проездными билетами на наземный транспорт.

Порядок уплаты и размер профсоюзных взносов

Член Профсоюза обязан в срок и в полном объёме уплачивать профсоюзные членские взносы.

Ежемесячные членские взносы составляют 4,5% от получаемой стипендии (вычитаются бухгалтерией университета). Для студентов, не получающих стипендию, взносы составляют 1% от минимальной стипендии, т.е. 11 руб. в месяц, которые уплачиваются по ведомости 1 раз в семестр.

Порядок заказа и выдачи льготных проездных билетов на наземные виды транспорта

Обеспечение студентов льготными проездными билетами на наземный транспорт осуществляется строго по предоплате. Внесением предоплаты и получением льготных проездных билетов на наземный транспорт в профсоюзной организации студентов (ауд. В-201) занимается один человек от учебной группы (профорг или староста). Представитель учебной группы обязательно должен иметь при себе студенческий билет или зачётную книжку. Выдача заказанных билетов и внесение предоплаты на следующий месяц осуществляется одновременно, в течение 3-х последних рабочих дней месяца, предшествующих началу действия билета. Для представителей учебных групп, опоздавших с получением билетов и внесением предоплаты, назначается дополнительный день в начале следующего месяца. Не полученные в срок заказанные билеты продаются (при наличии спроса) или остаются до их получения представителем учебной группы.

Порядок обеспечения льготными путёвками

Распределение льготных путёвок в дома отдыха на время зимних и летних каникул, а также в течение учебного года в санаторий-профилакторий университета осуществляется профсоюзной организацией студентов на основании личных заявлений. Приоритет отдаётся студентам, ранее не пользовавшимся путёвками, а также активно сотрудничающим с профсоюзной организацией и проявившим себя в организационной, культурно-массовой работе, общественной и спортивной жизни университета.

Порядок назначения и выплаты дотаций остроноуждающимся студентам вузов г. Москвы

Ежемесячная дотация Мэрии г. Москвы устанавливается в целях социальной защиты студентов, обучающихся за счёт средств госбюджета на очных отделениях государственных вузов Москвы.

Размер дотаций и сумма расходуемых средств определяется Правительством Москвы (с 01.01.2009 размер дотации составляет 800 руб. в месяц).

Дотации назначаются и выплачиваются остроноуждающимся студентам, к которым могут относиться:

- студенты-сироты;
- студенты-инвалиды;
- студенты из многодетных семей;
- студенты, имеющие детей;
- студенты-участники военных действий;
- студенты-чернобыльцы;
- студенты, имеющие родителей-инвалидов, родителей-пенсионеров;
- студенты из неполных семей;
- студенты, находящиеся на диспансерном учёте с хроническими заболеваниями;
- студенты, не получающие стипендию (по остаточному принципу).

Дотации назначаются профорганизацией на основании личного заявления студента, которое оформляется один раз на весь календарный год. Бланки заявлений установленной формы выдаются в профсоюзной организации студентов (ауд. В-201). К заявлению прилагаются справки или ксерокопии документов, подтверждающих право на получение дотации. Заявление подписывается профоргом учебной группы.

Оформленные заявления принимаются до тех пор, пока лимит дотаций, выделенных профсоюзной организации, не будет исчерпан. Дотации выплачиваются поэтапно, в порядке очерёдности подачи заявлений, один раз в полгода при предъявлении паспорта или студенческого билета.

Список студентов, дата и время выдачи дотации указываются в объявлении на информационном стенде профсоюзной организации студентов.

Стипендия

Существует 2 вида государственных стипендий — академическая и социальная. Академические стипендии назначаются студентам в зависимости от успехов в учебной и научной деятельности. Социальные стипендии назначаются студентам, нуждающимся в социальной помощи. Размер минимальной академической стипендии составляет 1100 рублей для студентов первого семестра, социальной — 1650 рублей. Если ты учишься несколько семестров подряд на «отлично», то можешь претендовать на повышенную академическую стипендию, размер которой достигает 5500 руб. Студенты, получающие академическую стипендию, также имеют право претендовать на получение социальной стипендии.

Выплата стипендий производится безналичным путём один раз в месяц (после 20-го числа) на пластиковую карту КБ «Юниаструм Банк» (подробнее см. стр. 50 Справочника).

Академическая стипендия в первом семестре назначается всем студентам, зачисленным в университет на бюджетные места. В дальнейшем академическая стипендия может быть

назначена стипендиальной комиссией факультета студентам, обучающимся на бюджетной основе, которые сдали экзаменационную сессию на «хорошо», «хорошо» и «отлично», или «отлично» в установленный срок.

Социальная стипендия может быть назначена стипендиальной комиссией университета на основании личного заявления студента, обучающегося на бюджетной основе при условии сданной экзаменационной сессии. К заявлению студент прилагает справку из органа социальной защиты населения по месту его регистрации в **Москве** или **Московской области**. Срок действия справки — один год. При соблюдении вышеперечисленных требований социальная стипендия назначается с 1-го числа месяца, следующего за месяцем, в котором было представлено надлежащим образом оформленное заявление и (или) представлена новая (действующая) справка из органа социальной защиты населения.

В обязательном порядке социальная стипендия назначается студентам:

- из числа детей-сирот и детей, оставшихся без попечения родителей;
- признанным в установленном порядке инвалидами первой или второй группы;
- пострадавшим в результате аварии на Чернобыльской АЭС и других радиационных катастроф;
- являющимся инвалидами или ветеранами боевых действий.

Также по решению стипендиальной комиссии университета социальная стипендия может быть назначена малоимущим студентам, чей среднедушевой доход (или его семьи) ниже прожиточного минимума, установленного действующим законодательством.

Для получения справки в орган социальной защиты населения по месту регистрации в Москве или Московской области студенты предоставляют следующие документы:

относящиеся к вышеперечисленным (льготным) категориям:

- паспорт гражданина РФ;
- документ о праве на льготы.

относящиеся к малоимущим гражданам, чей среднедушевой доход (или его семьи) ниже прожиточного минимума:

- паспорт гражданина РФ;
- справку из бухгалтерии университета о размере получаемой (за последние три месяца) стипендии (либо о неполучении стипендии);
- справку жилищных органов по месту регистрации в Москве или Московской области о составе семьи, для проживающих в общежитии — справку о проживании в общежитии и свидетельство о регистрации;
- студенты, проживающие совместно с родителями, либо состоящие в браке, а также имеющие какие-либо доходы помимо стипендии, представляют документы (справки) о доходах всех членов семьи за 3 месяца, предшествующих месяцу обращения.

Справку о праве получения социальной стипендии необходимо предоставлять ежегодно. Функция приёма документов, необходимых для назначения социальной стипендии, возложена на социальный отдел УВР. Документы принимаются в ауд. В-201.

Санаторий-профилакторий

Главный врач — к.м.н. Комаров Александр Николаевич

В университете уделяется большое внимание профилактике заболеваний среди студентов, укреплению здоровья и здоровому образу жизни. Для этого работает студенческий санаторий-профилакторий — многопрофильное лечебно-профилактическое подразделение университета круглогодичного действия. Без отрыва от учёбы любой студент, обучающийся на бюджетной основе, может в течение учебного года пройти комплекс лечебных, оздоровительных, профилактических и укрепляющих здоровье процедур, витаминотерапию, получить полноценное питание в столовой санатория-профилактория.

Основными направлениями деятельности санатория-профилактория являются:

- оказание лечебно-профилактической, а, в случае необходимости, консультационно-диагностической помощи студентам в максимально возможном объёме;
- укрепление здоровья студентов, формирование у них навыков здорового образа жизни — разумного сочетания учёбы и труда, отдыха и лечения, рационального питания;
- предупреждение и профилактика различных заболеваний, вредных привычек, наркозависимостей у студентов и снижение на этой основе заболеваемости.

Санаторий-профилакторий университета имеет:

- стационарные и амбулаторные места;
- лечебные и диагностические кабинеты (массажа, лечебной физкультуры, физиотерапевтический, иглорефлексотерапии, процедурный и др.);
- врачей-специалистов (терапевт, кардиолог, психолог, невролог);
- собственную столовую.

Оформить льготную путёвку в санаторий-профилакторий на оздоровление и питание можно в профсоюзной организации студентов (ауд. В-201) с 10:30 до 16:00. График заездов на 2009 год:

№ заезда	Период заездов	Оформление путёвок
1	с 07.09.2009 по 27.09.2009	с 01.09.2009
2	с 28.09.2009 по 18.10.2009	с 21.09.2009
3	с 19.10.2009 по 08.11.2009	с 12.10.2009
4	с 09.11.2009 по 29.11.2009	с 02.11.2009
5	с 30.11.2009 по 20.12.2009	с 23.11.2009

Количество путёвок в каждом заезде — 50. Студент имеет право один раз в семестр получить льготную путёвку в санаторий-профилакторий. Санаторий-профилакторий располагается на 3 этаже студенческого общежития № 1 по адресу: М. Семёновская ул., д. 12. Питание осуществляется в столовой, находящейся рядом с общежитием № 1 с 11:00 до 16:00.

Воспитательная деятельность

Управление по воспитательной и социальной работе, ауд. Н-402
начальник — Удовик Владимир Евгеньевич

В университете функционирует Управление по воспитательной и социальной работе (УВР). Управление осуществляет свою деятельность совместно с первичной профсоюзной организацией студентов университета. При правильном подходе к обучению у студентов остаётся достаточно свободного времени. Помочь тебе интересно и с пользой провести это время — основная задача управления.

Работа УВР направлена на совершенствование и развитие культурно-массовой деятельности в университете. Управлением при поддержке профсоюзной организации студентов проводятся вечера отдыха, развлекательные мероприятия (массовые выезды на природу, активный отдых). Развиваются различные творческие направления (вокал, хореография,



В кабинете массажа



Начальник УВР
Удовин Владимир Евгеньевич

журналистика, фотография, театральное искусство). По всем направлениям проводятся внутривузовские конкурсы и фестивали. Самые достойные конкурсанты получают право защищать честь университета на городских, областных, всероссийских и международных конкурсах молодых талантов.

Ежегодно проводится смотр-конкурс команд КВН факультетов университета. КВНовские традиции в МГТУ «МАМИ» имеют крепкие корни. В 1999 году по инициативе профорганизации студентов и при поддержке ректората университета была создана сборная команда КВН МГТУ «МАМИ», которая впоследствии, сменив название на «Сборная команда КВН города Москвы (МАМИ)», стала вице-чемпионом высшей лиги международного союза КВН сезона 2002 года.

Творчество в МГТУ «МАМИ» не ограничивается только играми КВН. Для тех, кто испытывает постоянную потребность в творчестве и в общении с искусством, у нас есть коллективы и студии, в том числе студии: театральная, восточного танца, современного танца, вокального мастерства, литературный клуб. Поиски новых талантов проводятся на выездных творческих фестивалях. Порядка 150 студентов, составляющих творческий актив, несколько раз в год выезжают в оздоровительный центр в Подмоскowie. С ребятами работают профессиональные режиссёры, хормейстеры, музыканты, сценаристы, хореографы и журналисты, которые передают участникам фестиваля свои знания и умения. Лучшие номера попадают в итоговый гала-концерт фестиваля. Благодаря большому вниманию со стороны руководства МГТУ «МАМИ» к творческому развитию студентов и проведению выездных фестивалей, стало возможным организовывать на высоком уровне торжественные, праздничные и культурно-массовые мероприятия в университете.

Кроме этого, УВР не оставляет без внимания проблемы социальной адаптации студентов и проблемы формирования человека как личности. Этим направлением занимается социальный отдел УВР. В университете действует институт кураторов учебных групп 1-го курса из числа студентов, прошедших обучение навыкам управления людьми и эффективного общения. Работниками отдела ведётся воспитательная работа в студгородке университета, оформляется социальная стипендия нуждающимся студентам.

Одним из важных направлений деятельности Управления является информационная работа, которую осуществляет информационный отдел УВР. На стендах, находящихся в ведении отдела, всегда можно найти самую свежую информацию о проводимых общественных и других мероприятиях как в университете, так и за его пределами. Ежемесячно выпускается газета «Автомеханик», в которой студенты имеют возможность не только узнать



Зам. начальника УВР
Аркатов Павел Алексеевич



Зам. начальника УВР
Мервянн Саркис Размикович



Начальник отдела культурно-массовой работы
Чулкова Ольга Олеговна

самые свежие университетские новости и анонсы мероприятий, но и проявить свои журналистские способности, поделившись на страницах газеты своими проблемами, желаниями и просто интересной информацией. В 2009 году «Автомеханик» стал лауреатом Московского фестиваля студенческого творчества «Фестос» в номинации «Вузовская пресса». В ведении информационного отдела также находится официальный сайт МГТУ «МАМИ» www.mami.ru. На сайте отражена подробная информация о работе университета, проводится совершенствование его разделов и регулярное обновление оперативной информацией.

Большое внимание уделяется поддержке старых и установлению новых традиций университета. Проводятся дни открытых дверей, день посвящения в студенты, проходят лекции по истории вуза, организуются студенческие праздники, проводятся выпускные вечера и встречи выпускников вуза разных лет. Для организации этих мероприятий при УВР создана Ассоциация выпускников МГТУ «МАМИ».

Структура Управления по воспитательной и социальной работе:

Начальник

Заместители начальника

Подразделения

Отдел общественных связей
Отдел культурно-массовой работы
Информационный отдел
Социальный отдел
Отдел трудоустройства
Лаборатория технического обеспечения
Санаторий-профилакторий
Музей истории МГТУ «МАМИ»



Торжественное мероприятие для выпускников университета в ауд. А-202, июнь 2009 г. Выпускников поздравляет творческий актив МГТУ «МАМИ»



Торжественное мероприятие для выпускников университета в ауд. А-202, июнь 2009 г. Ректор А.В. Николаенко и проректор по учебной работе С.А. Зайцев вручают благодарности обладателям «красных» дипломов



Ректор Андрей Владимирович Николаенко с победителями и призёрами турнира по мини-футболу на Кубок ректора, апрель 2008 г.



Интеллектуально-развлекательный конкурс «Сами с уМАМИ» в ауд. А-202, апрель 2009 г.



Этапы становления и развития университета, его богатое историческое прошлое, научные достижения учёных вуза, яркая студенческая жизнь и учёба отражены в экспозиции музея истории МГТУ «МАМИ» (ауд. Н-1), который находится в ведении УВР.

Управление уделяет большое внимание гражданскому и патриотическому воспитанию студентов. В этом направлении УВР тесно сотрудничает с Советом ветеранов университета. Отмечать праздники, посвящённые историческим датам, и проводить исторические лекции о героизме и стойкости российского народа, давно стало хорошей традицией в университете.

При управлении сформирована лаборатория технического обеспечения, на базе которой созданы видеостудия и звукозаписывающая студия для записи и дальнейшего освещения мероприятий, проводимых в университете, университетское радиовещание.

Управление по воспитательной и социальной работе строит свою деятельность так, чтобы каждому студенту в свободное время нашлось занятие по интересам.

Если ты хочешь принять участие в творческой жизни университета — следи за объявлениями на информационных стендах и на официальном сайте МГТУ «МАМИ», либо заходи в УВР. Твои предложения и пожелания всегда с удовольствием выслушает начальник отдела культурно-массовой работы Чулкова Ольга Олеговна (ауд. Н-402).

План основных мероприятий отдела культурно-массовой работы на 2009/2010 учебный год

август	Торжественное мероприятие «Посвящение в студенты МГТУ «МАМИ» — 2009»
октябрь	Фестиваль творчества «Первокурсник — 2009»
ноябрь	XXI смотр-конкурс факультетских команд КВН (1/2 финала)
декабрь	Фестиваль «Золотой голос МГТУ «МАМИ» — 2009»
	Новогоднее праздничное мероприятие для студентов и работников университета
февраль	Праздничное мероприятие «День защитника Отечества»
	Рок-фестиваль МГТУ «МАМИ»
март	Конкурс красоты «Мисс МГТУ «МАМИ» — 2010»
	Праздничные мероприятия для студентов и работников университета, посвящённые празднику «Международный женский день»
апрель	XXI смотр-конкурс факультетских команд КВН (финал и малый кубок)
	Фестиваль концертных программ «Университетская весна — 2010» факультетов и филиалов университета
	Конкурс «Самый умный студент МГТУ «МАМИ» — 2010»
май	Торжественные мероприятия, посвящённые 65-й годовщине Победы в Великой Отечественной войне
июнь	Мероприятие «День памяти и скорби» (день начала Великой Отечественной войны)
	Праздничные мероприятия, посвящённые студентам-выпускникам 2010 г.

На фото слева: [1] «Новогодний огонёк – 2009», декабрь 2008 г. [2] Конкурс красоты «Мисс МГТУ «МАМИ» – 2009», март 2009 г. [3] Новогодний мюзикл «Ревизор», декабрь 2007 г. [4] Театрализованная постановка «...А память людская жива...» к 60-летию Великой Победы, май 2005 г. [5, 10] Студия восточного танца «Нур Эль Нэгма» МГТУ «МАМИ», 2009 г. [6] Фестиваль студенческого творчества «Первокурсник», октябрь 2008 г. [7] Выездное мероприятие для воспитанников детского дома, май 2009 г. [8] Рок-фестиваль МГТУ «МАМИ» в клубе «Soundtrack», февраль 2009 г. [9] Студия современного танца МГТУ «МАМИ», март 2008 г.

Спортивная жизнь

В подготовке молодых специалистов большое место занимает физическое воспитание. Улучшение физической подготовки, укрепление здоровья, поддержание высокой работоспособности является главной заботой кафедры «Физическое воспитание и спорт». Большинство студентов университета занимается по программе общей физической подготовки. А студенты, имеющие предварительную подготовку, тренируются в спортивных секциях по 17 видам спорта.

Большой популярностью у студентов пользуются силовые виды спорта: штанга, силовое многоборье, гиревой спорт. Широко представлены различные виды единоборств: борьба на руках, греко-римская борьба, самбо, дзюдо, бокс; игровые виды спорта: футбол, мини-футбол, баскетбол, волейбол, большой и настольный теннис. В университете создан студенческий футбольный клуб «Торпедо-МАМИ», который в настоящее время участвует в Чемпионатах России по футзалу в Супер-лиге.

Сборные команды университета принимают участие в московских студенческих играх по 29 видам спорта. Хорошие результаты показывают силовые многоборцы, гиревики, борцы греко-римского стиля, гимнасты, боксеры, футболисты и др.

В проводимых в университете внутренних соревнованиях могут принять участие все желающие. Большое количество студентов привлекают турниры по большому и мини-футболу, уличному баскетболу и студенческому волейболу, настольному теннису.

В университете учились: чемпион России по греко-римской борьбе, мастер спорта Юрий Киселёв, чемпион Москвы, призёр чемпионата России по борьбе на поясах Ильдар Асмагуллин, чемпионы России по каратэ, мастера спорта Александр Цельник и Сергей Клещенок. Также среди выпускников университета — трёхкратный Олимпийский чемпион по академической гребле, Заслуженный мастер спорта СССР Вячеслав Николаевич Иванов. В 2007 году МГТУ «МАМИ» окончил пятикратный чемпион России по рукопашному бою и двухкратный чемпион России по каратэ, мастер спорта Алексей Коваль. В аспирантуре обучается четырёхкратная чемпионка мира и трёхкратная чемпионка Европы по армспорту, мастер спорта международного класса Екатерина Ларина.

При поддержке профсоюзной организации студентов и ректората университета в 1995 году был создан студенческий туристский клуб «Фортис», который собрал под своим началом студентов, любящих путешествия, природу родного края, ценящих дружбу и взаимопомощь. Многие из них уже покинули свою alma mater, но продолжают приходить на заседания и вечерние встречи, оказывая помощь клубу в подготовке и проведении походов.



Студенческий футбольный клуб «Торпедо-МАМИ»



Студенческий туристский клуб «Фортис» под руководством Сергея Альбертовича Офицерова (слева)

Туристы клуба неоднократно поднимались на пьедестал почёта не только в Чемпионатах по спортивным походам города Москвы, но и России. Многие студенты стали спортсменами-разрядниками, а пятерым из них было присвоено звание мастера спорта РФ. Бессменным руководителем и лидером клуба является мастер спорта, судья, инструктор спортивного туризма Офицеров Сергей Альбертович.

Каждый студент в нашем университете найдет возможность заниматься любимым видом спорта, и ему помогут добиться высоких результатов.

Лаборатория спортивных автомобилей

Заведующий — Царёв Сергей Иванович

В университете работает лаборатория спортивных и гоночных автомобилей. Она является одним из немногих центров подготовки высококлассных автогонщиков и механиков. Работники лаборатории, опираясь на результаты исследований учёных университета и используя передовой зарубежный опыт, на высоком уровне готовят к соревнованиям спортивные и гоночные автомобили.

Все гонщики и механики лаборатории — студенты и выпускники МГТУ «МАМИ». Они с честью несут марку университета, добиваясь высоких результатов в соревнованиях. Фавориты команды университета — мастер спорта СССР А.М. Рыжов и кандидат в мастера спорта А.Н. Фалеев — неоднократные победители и призёры соревнований по шоссейно-кольцевым гонкам и автокроссу, участники многих международных соревнований высокого уровня. Их опыт успешно перенимают коллеги по лаборатории и соперники в соревнованиях. Ими подготовлены два кандидата в мастера спорта.

Команда МГТУ «МАМИ» участвовала во всех дисциплинах автомобильного спорта — фигурном вождении, автомногоборье, автокроссе, ралли-кроссе, ралли, трековых и кольцевых гонках. В стенах лаборатории воспитывались гонщики, которые позже становились мастерами спорта, готовился обслуживающий персонал, находили поддержку все те, кто неравнодушен к автоспорту. Многие гонщики стали известными на всю страну: Александр Потапов, Юрий Маркин, Андрей Рыжов, Геннадий Длинов, Дмитрий Щеглов, Андрей Жигунов и другие.

Большой вклад внесли работники и студенты университета в проведение кольцевых гонок на Воробьёвых горах в качестве службы, обслуживающей дистанцию трассы и в организацию ралли-кроссов на Ходынском поле.

Работа в лаборатории спортивных и гоночных автомобилей очень привлекательна и престижна для студентов университета. Строгий отбор и суровая проверка деловых качеств оставляют в лаборатории только лучших и перспективных.



Гонщики МГТУ «МАМИ» на Чемпионате России по автомобильным кольцевым гонкам

Формула-Студент МАМИ

Руководитель — Тимонин Владимир Сергеевич, ауд. Б-302

В 2006 году в университете создана команда «Формула-Студент МАМИ». Студенческая «Формула» проводится под эгидой Международного сообщества автомобильных инженеров SAE и представляет собой единственное глобальное состязание команд технических вузов, соединяющее элементы образовательного, спортивного и инженерного проектов. Его основная идея заключается в следующем: за учебный год члены университетской команды должны самоорганизоваться, составить бизнес-план, спроектировать и изготовить согласно регламенту небольшой гоночный автомобиль в стиле «Формулы» без активного участия со стороны преподавателей, а впоследствии — продемонстрировать и защитить свой проект перед ведущими мировыми конструкторами, инженерами и менеджерами в серии из нескольких статических и динамических тестов.

Таким образом, «Формула-Студент» — это не просто спортивное состязание или конкурс инженерных идей. Это уникальная образовательная среда для молодых инженеров. Работая в команде, будущие специалисты проходят все этапы проектирования и производства, существующие на настоящем автомобильном предприятии, что позволяет считать проект «Формула-Студент» моделью работы автомобильной отрасли, где студенты получают колоссальный опыт, дополняющий процесс обучения в университете.

Состязания «Формулы-Студент» проводятся в США, Великобритании, Германии, Южной Корее, Австралии, Бразилии, Италии, Японии.

В состав команды «Формула-Студент МАМИ» входят перспективные студенты 1-5 курсов и аспиранты, способные проявить свои таланты во всевозможных сферах инженерии. Это будущие специалисты по автомобильным двигателям, трансмиссии, подвеске, аэродинамике, конструкторы, дизайнеры, гонщики и менеджеры.

Команда «Формула-Студент МАМИ» дебютировала в немецком этапе «Формулы» в 2008 году с прототипом «Игуана». Она стала первым российским автомобилем, прошедшим техническую инспекцию «Формулы-Студент» в Германии. В 2009 году в Германии «Формула-Студент МАМИ» будет также единственной командой, представляющей Российскую Федерацию.

Мы приглашаем инициативных, ответственных студентов, желающих попробовать себя в качестве конструкторов или пилотов гоночного болида.

Дополнительную информацию можно получить в Управлении международного сотрудничества (ауд. Б-302), а также на сайте проекта <http://formula.mami.ru>.



Команда «Формула-Студент МАМИ» с болидом «Iguana» (сезон 2008 г.) на выставке промышленной собственности «Архимед-2009»



Гоночный болид «Iguana EVO» (сезон 2009 г.) команды «Формула-Студент МАМИ»

Студенческое конструкторское бюро

Начальник — Алышев Сергей Юрьевич, ауд. А-7



Разработка СКБ МАМИ катер на воздушной подушке «FORTIS»



Концепт-кар СКБ МАМИ «Body 1»



Концепт-кар СКБ МАМИ «Curara»

В университете успешно работает студенческое конструкторское бюро (СКБ МАМИ), где по договорам с автомобильными и тракторными предприятиями создаются новые образцы техники. Концептуальные модели автомобилей, созданные в СКБ МАМИ, регулярно выставляются на международных автомобильных салонах и неоднократно отмечались наградами и призами.

Студенческое конструкторское бюро аккумулирует в своём коллективе студентов-энтузиастов — по-настоящему увлечённых, неравнодушных к технике и творческому инженерному процессу людей. За годы существования СКБ через него прошёл не один десяток молодых специалистов с кафедр «Автомобили» и «Дизайн». Пришедшие в бюро с мечтой конструировать и строить автомобили нашли здесь возможность личной реализации. Не надо говорить, насколько труден бывает пройденный путь от замысла до его осуществления. И насколько важен для будущего инженера опыт работы руками с живыми материалами и узлами создаваемого автомобиля, опыт решения реальных конструкторских и дизайнерских задач, а также, что немаловажно — опыт работы в коллективе. Все эти навыки и дают рождающемуся специалисту опыт, полученный в студенческом КБ, где каждый неравнодушный может пройти с коллективом единомышленников весь путь от первого эскиза до воплощённого в жизнь проекта, получив творческое удовлетворение и ценные знания.

Кроме участия в работе СКБ МАМИ, свои творческие способности и индивидуальность студенты проявляют и развивают в кружке художественного конструирования и дизайна, а также, как отмечалось выше, в лаборатории спортивных автомобилей, в команде «Формула-Студент МАМИ», в составе творческих коллективов кафедр и научных подразделений университета.

Студенческое научно-техническое общество

Руководитель — Чабунин Игорь Сергеевич, ауд. А-305

В МГТУ «МАМИ» активно проводится научно-исследовательская работа студентов, развиваются различные виды студенческого научно-технического творчества, многие из которых представлены на высоком уровне.

Студенческое научно-техническое общество (СНТО) университета организационно объединяет кафедральные научно-технические кружки, студенческое конструкторское бюро и другие объединения. Тематика научной работы студентов способствует углублённому изучению и закреплению учебного материала.

Совместно с учёными университета, студентами публикуются научные статьи, регистрируются изобретения, проводятся испытания новых разработок.

На ежегодных студенческих научно-технических конференциях МГТУ «МАМИ», проводимых регулярно уже более 55-ти лет, сотни студентов делают доклады о результатах выполненной работы. Многие работы студентов имеют научную и практическую ценность для автомобильной и тракторной промышленности нашей страны. По результатам Международных и Российских конкурсов студенческого научно-технического творчества работы, выполненные студентами МГТУ «МАМИ», неоднократно получали медали и дипломы победителей.

Студенческие отряды

Руководитель — Офицеров Сергей Альбертович, ауд. А-401



Студенческий поисково-спасательный отряд «МАМИ-СПАС»

воспитывались. В реальной работе сразу же становилось ясно, кто и чего стоит.

В настоящее время в университете работает студенческий поисково-спасательный отряд «МАМИ-СПАС». Он создан для ликвидации чрезвычайных ситуаций на территории университета до прибытия поисково-спасательного отряда округа.

Новое время предъявляет и новые требования к подготовке специалистов. Бойцы отряда параллельно с учёбой по основной специальности проходят обучение и бесплатно получают дополнительную специальность «Спасатель», такую необходимую в наше непростое время. Особую роль в подготовке специалистов играет участие будущих профессионалов в соревнованиях по поисково-спасательным работам и многоборью спасателей. В упорной борьбе оттачивается мастерство, осваиваются навыки ведения поисково-спасательных работ. В летнее время студенты имеют возможность быть принятыми на работу в поисково-спасательные отряды г. Москвы и спасательные станции. Выпускники университета уже работают в Центроспасе, Мосгорспасе, поисково-спасательном отряде Восточного административного округа г. Москвы.

Трудоустройство

Отдел трудоустройства УВР, ауд. В-509
начальник — Колтунов Андрей Игоревич

В нашей стране упразднена система государственного распределения выпускников высших учебных заведений, и это осложняет молодёжи поиск работы по специальности.

Однако университет заботится о трудоустройстве выпускников, а также помогает студентам найти временную работу (в том числе и по специальности). Для этого работает отдел трудоустройства УВР.



«Ярмарка вакансий» в университете, май 2008 г.

Отделом установлены контакты с ведущими предприятиями автомобильной промышленности, а также с руководителями их кадровых служб. В университете регулярно проводятся «Ярмарки вакансий», «Дни карьеры», лекции и семинары по проблемам делового общения, встречи работодателей со студентами по специальностям, экскурсии и дни открытых дверей на предприятиях, оказывается помощь в составлении резюме и подготовке к собеседованию.

По заявкам студентов осуществляется подбор вакансий для всего перечня специалистов, подготавливаемых университетом. Резюме обратившихся студентов размещаются в базах данных кадровых агентств. Студенты регулярно получают информацию о состоянии рынка труда в автомобильной отрасли, в частности, через информационные стенды и соответствующий раздел на сайте университета. Отдел трудоустройства рассылает работодателям рекомендательные письма о студентах и выпускниках, в том числе и по их собственной просьбе.

Психологическая служба

Социальный отдел УВР, ауд В-507
начальник — Окулова Елена Владимировна



Начальник социального отдела УВР
Окулова Елена Владимировна

Переступив порог университета, большинство первокурсников оказывается в совершенно непривычной для себя обстановке: новое окружение, новые обязанности, новый ритм жизни. Психологи службы готовы оказать квалифицированную помощь: разобраться в себе, наладить отношения с друзьями и близкими, снять стресс, адаптироваться к новым условиям, справиться с неудачами в учёбе и другими трудностями. Психологическая служба проводит индивидуальные консультации, тренинги и семинары различной тематики.

Предварительная запись на консультации и тренинги проводится на сайте www.mami.ru (раздел «Психологическая служба»), в социальном отделе УВР (ауд. В-507, внутренний тел. 1283) или в санатории-профилактории по телефону: (495) 365-38-49.

Международное сотрудничество

Управление международного сотрудничества, ауд. Б-302
начальник — Тимонин Владимир Сергеевич

Развитие международных отношений сегодня является одной из приоритетных задач университета. МАМИ осуществляет сотрудничество с университетами, образовательными центрами и компаниями стран СНГ, Европы, Америки и Азии. Двусторонние контакты поддерживаются в форме международных научно-практических конференций, совместных исследований, организации семинаров и курсов, обмена преподавателями и студентами. Университет осуществляет программы обучения иностранных студентов и стажёров. В настоящее время в университете обучается более 250 иностранных учащихся из 31 государства. Иностранные выпускники университета успешно работают в своих странах в автомобильной и смежных отраслях промышленности, в высших учебных заведениях, занимают высокие посты в бизнесе и органах государственного управления.

Наиболее талантливые студенты имеют возможность пройти включённое обучение в крупных вузах-партнёрах за рубежом, таких как Туринский политехнический университет, Высшие технические школы Германии в Цвикау, Фрайберге, Оснабрюке, Ганновере, Дрездене, а также в вузах Франции, Португалии и Китая. Студенты и аспиранты регулярно становятся победителями Открытого конкурса Президента Российской Федерации для обучения за рубежом, лауреатами стипендиальных программ Германской службы академических обменов и Международной федерации автомобильных инженерных сообществ FISITA. Благодаря партнёрским отношениям с крупными зарубежными автопроизводителями, студенты МГТУ «МАМИ» могут во время обучения пройти стажировку в таких компаниях как Ситроен, Рено, ЕДАГ, Ауди, Ниссан, Данфосс, дизайн-студиях Италии, что говорит о высоком качестве подготовки студентов нашего вуза.

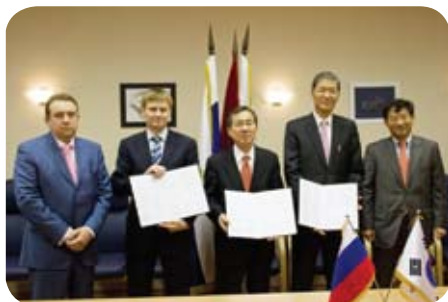
МГТУ «МАМИ» — коллективный член Международного общества автомобильных инженеров SAE и Международной федерации автомобильных инженерных сообществ FISITA. Ежегодно преподаватели и студенты университета принимают активное участие в мероприятиях, проводимых этими организациями, и, прежде всего, во Всемирном автомобильном конгрессе.

Один из ключевых международных проектов университета — участие в международном инженерном соревновании «Формула-Студент», проводимом под эгидой SAE.

В сентябре 2008 года был подписан Меморандум о взаимопонимании в рамках соглашения о научно-промышленном сотрудничестве между компанией Hyundai Motor, МГТУ «МАМИ» и Ульсанским Университетом (Южная Корея). Согласно тексту Меморандума, российский филиал Hyundai Motor обеспечит приём на работу выпускников, отобранных и

рекомендованных Московским государственным техническим университетом «МАМИ», а также будет способствовать участию выпускников МАМИ в программе, осуществляемой Ульсанским Университетом.

Рекомендованные университетом студенты получат возможность принять участие в программе «Хёндэ Мотор СНГ» и пройти производственную практику в корейском Ульсанском Университете. К тому же два университета будут сотрудничать в сфере развития автомобильных технологий посредством реализации совместных исследовательских проектов.



Торжественная церемония подписания Меморандума о взаимопонимании между компанией Hyundai Motor, Ульсанским Университетом и МГТУ «МАМИ»

Действия в экстремальных ситуациях

При возникновении пожара:

- сообщить о пожаре в единую диспетчерскую службу МЧС по телефону **01**;
- вывести на улицу людей;
- отключить электроавтоматы (на щитке на лестничной площадке или в коридоре);
- попробовать огнетушителем, а в его отсутствии водой (из водопровода или внутренних пожарных кранов), стиральным порошком, тканью и т.п. потушить пожар;
- закрыть окна и форточки. При сильном задымлении немедленно покинуть комнату, прикрыв за собой дверь;
- при выходе из помещения защитить глаза и органы дыхания от дыма респиратором, ватно-марлевой повязкой, куском ткани или полотенцем, смоченными водой.

Помните, при пожаре использовать лифты запрещено.

Рекомендуем:

- хранить документы и деньги в месте, известном всем проживающим в комнате (блоке), на случай внезапной эвакуации при пожаре;
- двигаться пригнувшись или ползком (внизу меньше дыма);
- накрыть голову и тело мокрой тканью;
- при невозможности выбежать по лестничным маршам использовать балконную лестницу; если её нет, выйти на балкон, закрыв плотно за собой дверь, и кричать: «Пожар!»;
- при невозможности выйти в горящий коридор, заткнуть щели между дверью и дверным проёмом мокрыми простынями или другим тканевым (не синтетическим) материалом, постоянно обливая дверной проём водой. Привлечь к себе внимание со стороны окна взмахами рук, кусками ткани, одежды и криками «Помогите!»;
- по возможности указать пожарным место пожара.

Оповещение населения о стихийных бедствиях, авариях и катастрофах

Сирены и прерывистые гудки предприятий и транспортных средств означают «Внимание всем!». Услышав этот сигнал, немедленно включи громкоговоритель, радио-, телеприёмник, прослушай сообщение, передаваемое органом управления по делам гражданской обороны и чрезвычайным ситуациям.

Действуй строго по указаниям этих органов. В любой обстановке не теряй самообладания, не поддавайся панике.

При угрозе взрыва:

- заметив подозрительные предметы, запретить окружающим прикасаться к ним и сообщить в милицию;
- эвакуировать из зоны предполагаемого взрыва людей;
- не предпринимать самостоятельно никаких действий со взрывными устройствами или предметами, похожими на взрывное устройство, так как это может привести к взрыву.

Признаки взрывного устройства:

- натянутые проволока, шнур;
- провода или изоляционная лента, свисающая из-под машины;
- «бесхозные» сумка, портфель, коробка, свёрток и т.п.

При теракте:

- не конфликтовать с террористами;
- постараться установить с ними нормальные отношения;
- не делать резких движений, на всякое действие спрашивать разрешение;
- при угрозе применения оружия лечь на живот, защищая голову руками, дальше от окон, застеклённых дверей, проходов, лестниц;
- при ранении остановить кровотечение, меньше двигаться — это уменьшит кровопотерю;
- в присутствии террористов не выражать недовольствие, воздержаться от криков и стонов;
- использовать любую возможность для спасения;
- если произошёл взрыв, принять меры к недопущению пожара и паники, оказать первую медицинскую помощь пострадавшим;
- запомнить приметы террористов (лица, одежду, оружие — всё, что может помочь спецслужбам);
- во время освобождения выбрать место за укрытием, не высовываться до окончания стрельбы, выполнять требования работников спецслужб.

Первая доврачебная помощь

Если человек попал под воздействие поражающих факторов (или произошёл несчастный случай), необходимо:

- исключить возможность попадания спасателя под воздействие поражающих факторов;
- немедленно прекратить действие поражающих факторов;
- произвести диагностику состояния пострадавшего (если необходимо, выявить признаки жизни или смерти);
- если необходимо, вызвать бригаду скорой медицинской помощи по телефону (или бойцов поисково-спасательного отряда по телефону единой диспетчерской службы МЧС — «01» и немедленно приступить к искусственному дыханию, непрямому массажу сердца и прочим необходимым действиям доврачебной помощи).

При экстренном вызове помощи по телефону сообщите кратко следующие данные:

- причину вызова (что горит, нападение, несчастный случай, запах газа и т.п.);
- точный адрес (улица, номер дома и квартиры, этаж, подъезд, код);
- свою фамилию и номер телефона.

Службы экстренного вызова

- 112 — спасения (звонок с мобильного телефона);
- 01 — спасения и пожарная;
- 02 — милиция;
- 03 — скорая медицинская помощь;
- 04 — аварийная газовая.

Международная дисконтная программа для студентов

Многие студенты знакомы со скидками, получаемыми при предъявлении студенческого билета (бесплатный проход в зоопарк, скидки на входные билеты в музеи, театры, кинотеатры и др.), но, выезжая за границу, льготы по студенческому билету прекращают своё действие.

Кредитно-дисконтная карта «EURO<26»

Для получения скидок за рубежом КБ «Юниаструм Банк» совместно с Российским Союзом Молодёжи представляют кредитно-дисконтную карту «EURO<26».

Студенты, обучающиеся на платной договорной основе, могут получить по этой карте кредит до 50000 руб. по предоставлению минимального пакета документов.

Молодым людям не старше 28 лет, часто путешествующим по России или Европе, предлагается воспользоваться кредитно-дисконтной картой Visa Classic «EURO<26». Благодаря этой карте юноши и девушки могут получать скидки от 10 до 100% в 41 стране Европы и 40 городах России.

Учитывая, что основная часть студентов пока только начинает карьерный путь и не может похвастать большими доходами, банк установил невысокую стоимость годового обслуживания. Комиссия за ведение ссудного счёта по пластиковым продуктам «Юниаструм банк» отсутствует.

За подробной информацией по оформлению кредитно-дисконтной карты «EURO<26» обращайтесь в доп. офис «На Большой Семёновской» КБ «Юниаструм Банк» (цокольный этаж корпуса «Н», тел.: (495) 967-16-62).

Международное удостоверение ISIC

С 1998 года компания «Спутник» осуществляет работу по развитию программы международных студенческих удостоверений ISIC.

International Student Identity Card — Международное Студенческое Удостоверение, подтверждающее личность и статус студента, выпускаемое Международной Конференцией Студенческого Туризма — ISTC, главная цель которой содействовать развитию студенческого туризма, образовательных и культурных обменов, поощрять распространение знаний о разных странах и культурах. Одновременно удостоверение ISIC является дисконтной картой, предоставляющей свыше 35000 скидок и льгот в 118 странах и в 17 городах России.

Оформить ISIC и получить подробную информацию о скидках можно в профсоюзной организации студентов (ауд. В-201).

Важная информация о пластиковых картах

Пластиковая карта КБ «Юниаструм Банк» для получения стипендии и других денежных выплат

Пластиковую карту можно получить в доп. офисе «На Большой Семёновской» КБ «Юниаструм Банк» (цокольный этаж корпуса «Н», тел. (495) 967-16-62). При себе необходимо иметь паспорт и заполненную анкету, которая оформляется в один из дней адаптивного курса. Пластиковая карта действительна в течение двух лет с момента выпуска (период действия указан на лицевой стороне карты). После прекращения срока действия карты необходимо обратиться в доп. офис «На Большой Семёновской» КБ «Юниаструм Банк», предоставить старую карту, паспорт и получить новую.

В случае утраты карты срочно позвонить в банк по телефону +7 (495) 744-04-04 и заблокировать её. О блокировке карты сообщить в бухгалтерию университета (ауд. А-308). Для восстановления карты необходимо в ближайшие дни после её блокировки обратиться в доп. офис «На Большой Семёновской» КБ «Юниаструм Банк» и написать заявление на перевыпуск карты. В течение 10 рабочих дней она будет перевыпущена.

Для переводов денег на пластиковую карту (в личных целях) необходимо получить в доп. офисе «На Большой Семёновской» КБ «Юниаструм Банк» реквизиты банка и номер расчётного счёта карты. При переводе денег между филиалами банка комиссия не взимается. При переводе денег на расчётный счёт карты из другого банка взимается комиссия (с отправителя).

Пластиковая карта является дебетовой, произвести овердрафт (т.е. взять кредит) по ней невозможно.

После окончания университета карту необходимо сдать в доп. офис «На Большой Семёновской» КБ «Юниаструм Банк».

На территории университета расположены 4 банкомата КБ «Юниаструм Банк»: в корпусах «А» и «В» по адресу: ул. Б. Семёновская, 38 и в корпусе «Д» по адресу: ул. 1-я Дубровская, 16а (адреса других банкоматов можно узнать в любом офисе банка или на сайте банка <http://www.uniastрум.ru>).

Выдержки из тарифов по пластиковой карте КБ «Юниаструм Банк» для студентов университета:

- Выпуск (перевыпуск по окончании действия карты) пластиковой карты — бесплатно;
- Размер процентов, начисляемых на остаток денежных средств на счёте карты — 5% годовых (выплачиваются ежемесячно);
- Комиссия за оплату товаров и услуг — не взимается;
- Комиссия за изготовление карты в случае её утраты (повреждения) — 20 долларов США;
- Комиссия за восстановление пин-кода в случае его утери — 10 долларов США;
- Комиссия за съём наличных денег в банкоматах КБ «Юниаструм Банк» — не взимается;
- Комиссия за съём наличных денег в банкоматах других банков — до 2,9% от снимаемой суммы (минимум 5 долларов США);
- Получение выписки (просмотр остатка денег) в банкоматах банка — бесплатно.

Пластиковая карта «Социальная карта студента» для льготного проезда в метрополитене

Пластиковая карта «Социальная карта студента» получается в кассе метрополитена (см. список ниже). Для её получения в кассу метрополитена необходимо представить анкету-заявку, которая оформляется в один из дней адаптивного курса, фотографию (3х4 см), студенческий билет и паспорт. Первичное изготовление карты — бесплатное. Срок действия карты — до конца твоего обучения в университете. Для пользования картой необходимо в любой кассе метрополитена в любой день месяца оплатить проезд (по установленным льготным тарифам) на текущий месяц. При себе всегда иметь студенческий билет.

Перечень станций метрополитена, в кассах которых осуществляется приём анкет-заявок от студентов вузов:

1. Александровский сад
2. Белорусская (кольцевая)
3. ВДНХ
4. Волгоградский проспект
5. Дмитровская
6. Дубровка
7. Каховская
8. Китай-город
9. Коньково
10. Красногвардейская
11. Краснопресненская
12. Курская (кольцевая)
13. Лубянка
14. Молодёжная
15. Нагорная
16. Охотный ряд
17. Парк Культуры
18. Перово
19. Планерная
20. Площадь революции
21. Рязанский проспект
22. Семёновская
23. Улица Горчакова
24. Университет
25. Черкизовская
26. Южная

График работы касс:

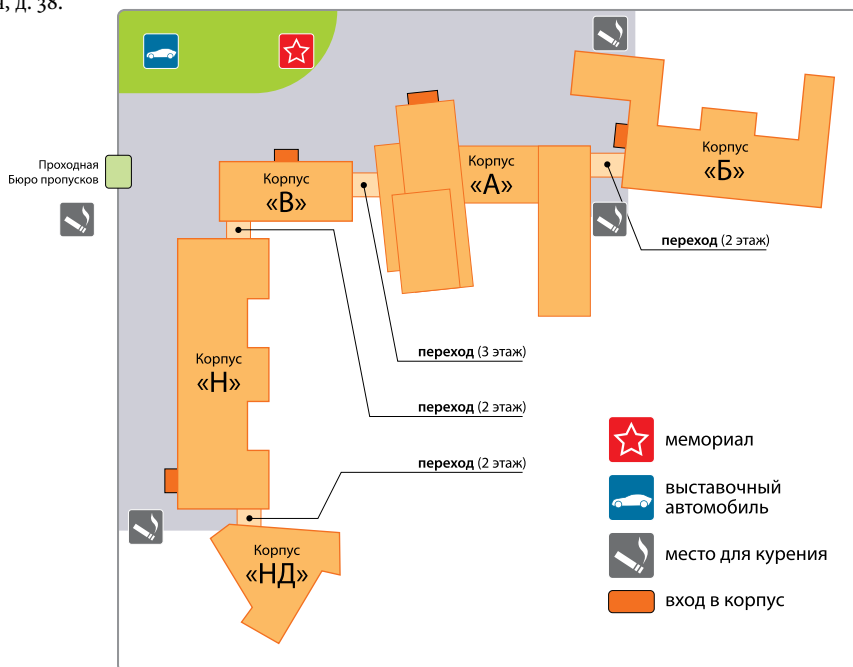
— по приёму анкет-заявок: ежедневно с 10:00 до 19:00
(кроме субботы, воскресенья и праздничных дней, перерыв с 14:00 до 14:45);

— по выдаче карт: ежедневно с 10:00 до 19:00
(суббота и воскресенье и праздничные дни с 10:00 до 17:00, перерыв с 14:00 до 14:45).

В случае утраты или повреждения карты необходимо обратиться в кассу метрополитена, получить чистый бланк анкеты-заявки, заполнить его и подписать в профсоюзной организации студентов (ауд. В-201). После оформления анкеты-заявки её необходимо сдать в кассу метрополитена. Повторное изготовление пластиковой карты — платное. Новая пластиковая карта выдаётся не ранее, чем через 10 рабочих дней с момента сдачи анкеты-заявки и оплаты установленной стоимости. Новая пластиковая карта выдаётся в той же кассе, куда была сдана анкета-заявка, при предъявлении квитанции об оплате.

Схемы расположения учебных корпусов и общежитий

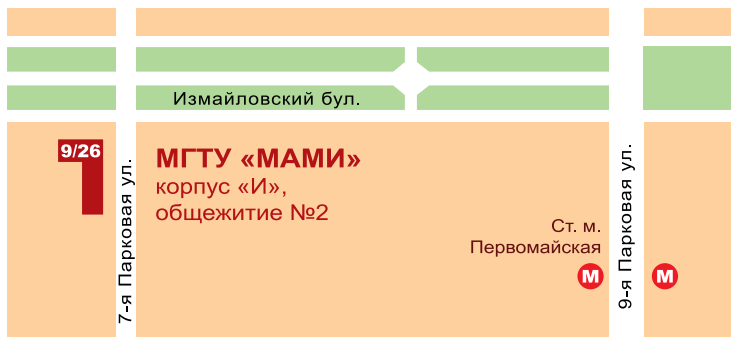
Адрес учебных корпусов «А», «Б», «В», «Н», «НД»: ст. м. «Электровзаводская», ул. Б. Семёновская, д. 38.



Адрес общежития №1: ст. м. «Электровзаводская», ул. М. Семёновская, д. 12.



Адрес учебного корпуса «И» и общежития №2: ст. м. «Первомайская», ул. 7-я Парковая, д. 9/26.



Адрес учебного корпуса «Д» и общежития №3: ст. м. «Дубровка», ул. 1-я Дубровская, д. 16а.



Контактная информация

Государственное образовательное учреждение высшего профессионального образования «Московский государственный технический университет «МАМИ».

107023, г. Москва, ул. Большая Семёновская, д. 38.

<http://www.mami.ru>, news@mami.ru, info@mami.ru

Единый многоканальный телефон: **(495) 223-05-23**

Прямые и добавочные (четырёхзначные) номера:

Ректорат

1201	А-203	Секретариат ректора
1206	А-200	Первый проректор
1234	А-205	Проректор по учебной работе
1294	А-204	Проректор по научной работе
1203	А-209	Проректор по очно-заочному и заочному обучению
1253	Б-302	Проректор по международному сотрудничеству
1202	А-105	Проректор по административно-хозяйственной работе
1272	А-303	Проректор по социальным и экономическим вопросам
1219	А-410	Проректор по развитию и инновациям

Подразделения

1330	А-119	Студенческий отдел кадров
1445	А-108	Студенческий футбольный клуб «Торпедо-МАМИ»
1362	А-7	Студенческое конструкторское бюро
1325	А-313	Общий отдел (канцелярия)
1422	А-308	Бухгалтерия (расчётная часть)
1443	А-211	Научно-техническая библиотека
1225	А-325	Второй отдел (военно-учётный стол)
1033	А-401	Студенческий поисково-спасательный отряд «МАМИ-СПАС»
1251	Б-302	Формула-Студент МАМИ
1321	В-201	Профсоюзная организация студентов
1520	КПП	Бюро пропусков
(495) 365-38-49	*	Здравпункт

Управление по воспитательной и социальной работе

1570	В-509	Отдел трудоустройства
1337	Н-402	Информационный отдел
1259	Н-1	Музей истории МГТУ «МАМИ»
1283	В-507	Социальный отдел, психологическая служба
(495) 365-38-49	*	Санаторий-профилакторий
1337	Н-402	Отдел культурно-массовой работы
1401	Н-502	Лаборатория технического обеспечения

Общежития

№1	107023, ул. Малая Семёновская, д. 12 (ст. м. «Электrozаводская», тел.: (495) 366-91-70)
№2	105043, ул. 7-я Парковая, д. 9/26 (ст. м. «Первомайская», тел.: (499) 367-46-00)
№3	109088, ул. 1-я Дубровская, д. 16а (ст. м. «Дубровка», «Пролетарская», тел.: (495) 674-23-80)

* Здравпункт и санаторий-профилакторий находятся на 3 этаже общежития №1.

Деканаты

1215	А–315	Автомобили и тракторы
1216	А–404	Автоматизация и управление
1217	А–414	Конструкторско–технологический
1218	А–110	Механико–технологический
1434	А–407	Экономический
1220	А–305	Энергомашиностроение и приборостроение

Филиалы

(495) 993-96-45	в г. Дмитрове
(4964) 145-611	в г. Ликине-Дулёве
(495) 993-30-07	в г. Ивантеевке
(496) 772-28-42	в г. Серпухове

Представительства

(4842) 75-15-35	в г. Калуге
(903) 570-16-88	в г. Ступине
(496) 564-59-86	в г. Фрязине
(496) 726-20-94	в г. Чехове

Кафедры, преподающие дисциплины для первокурсников

1341	А–406	Высшая математика
(495) 674-23-70	Д–407	Иностранные языки
1333	А–409	История и политология
(495) 674-23-71	Д–106	Дизайн
(495) 674-20-49	Д–206	Начертательная геометрия и черчение
1305	В–204	Автоматика и процессы управления
1442	В–309	Прикладная и вычислительная математика
1505	А–306	Русский язык
1277	А–415	Информационные технологии в экономике
1387	А–402	Технология конструкционных материалов
1445	А–108	Физическое воспитание и спорт
1338	В–409	Физика
(495) 674-20-29	Д–503	Химия
1316	А–413	Экономическая теория

Форма для расписания учебных занятий

	понедельник	вторник	среда
8 ²⁰ –9 ⁵⁰			
10 ⁰⁰ –11 ³⁰			
11 ⁴⁰ –13 ¹⁰			
13 ⁴⁰ –15 ¹⁰			
15 ²⁰ –16 ⁵⁰			
17 ⁰⁰ –18 ³⁰			
	четверг	пятница	суббота
8 ²⁰ –9 ⁵⁰			
10 ⁰⁰ –11 ³⁰			
11 ⁴⁰ –13 ¹⁰			
13 ⁴⁰ –15 ¹⁰			
15 ²⁰ –16 ⁵⁰			
17 ⁰⁰ –18 ³⁰			

нечётная неделя

чётная неделя

Календарь на 2009/2010 учебный год

Сентябрь

пн	вт	ср	чт	пт	сб	вс
	1	2	3	4	5	6
7	8	9	10	11	12	13
14	15	16	17	18	19	20
21	22	23	24	25	26	27
28	29	30				

Ноябрь

пн	вт	ср	чт	пт	сб	вс
						1
2	3	4	5	6	7	8
9	10	11	12	13	14	15
16	17	18	19	20	21	22
23	24	25	26	27	28	29
30						

Январь

пн	вт	ср	чт	пт	сб	вс
				1	2	3
4	5	6	7	8	9	10
11	12	13	14	15	16	17
18	19	20	21	22	23	24
25	26	27	28	29	30	31

Март

пн	вт	ср	чт	пт	сб	вс
1	2	3	4	5	6	7
8	9	10	11	12	13	14
15	16	17	18	19	20	21
22	23	24	25	26	27	28
29	30	31				

Май

пн	вт	ср	чт	пт	сб	вс
					1	2
3	4	5	6	7	8	9
10	11	12	13	14	15	16
17	18	19	20	21	22	23
24	25	26	27	28	29	30
31						

Октябрь

пн	вт	ср	чт	пт	сб	вс
			1	2	3	4
5	6	7	8	9	10	11
12	13	14	15	16	17	18
19	20	21	22	23	24	25
26	27	28	29	30	31	

Декабрь

пн	вт	ср	чт	пт	сб	вс
	1	2	3	4	5	6
7	8	9	10	11	12	13
14	15	16	17	18	19	20
21	22	23	24	25	26	27
28	29	30	31			

Февраль

пн	вт	ср	чт	пт	сб	вс
1	2	3	4	5	6	7
8	9	10	11	12	13	14
15	16	17	18	19	20	21
22	23	24	25	26	27	28

Апрель

пн	вт	ср	чт	пт	сб	вс
			1	2	3	4
5	6	7	8	9	10	11
12	13	14	15	16	17	18
19	20	21	22	23	24	25
26	27	28	29	30		

Июнь

пн	вт	ср	чт	пт	сб	вс
	1	2	3	4	5	6
7	8	9	10	11	12	13
14	15	16	17	18	19	20
21	22	23	24	25	26	27
28	29	30				

■ Нечётные недели



www.club16.info

объединения в качестве журналистов, фотографов, редакторов.

На сайте «Клуб 16+» www.club16.info студенты могут общаться между собой, обсуждать клубные мероприятия, участвовать в интерактивных конкурсах и получать призы.

«Клуб 16+» имеет своё собственное event-подразделение, которое занимается организацией качественных развлекательных мероприятий для студентов.

Зачем вступать в «Клуб 16+»?

- Чтобы встречаться с интересными людьми: артистами эстрады, бизнесменами.
- Чтобы получить возможность творческой реализации в качестве фотографа, журналиста, фотомодели, музыканта, писателя, художника.
- Чтобы посещать клубные вечеринки, концерты, выставки.
- Чтобы получать подарки и скидки от ведущих мировых брендов одежды, косметики, аксессуаров.

Как вступить в «Клуб 16+»?

Нужно просто зарегистрироваться на сайте www.club16.info и указать, что ты хочешь стать членом «Клуба 16+», и ты — член «Клуба 16+».

Присоединяйся к движению современной молодёжи «Клуб 16+»!

«Клуб 16+» — это движение современной молодёжи, созданное инициативной группой студентов ведущих вузов Москвы. «Клуб 16+» объединяет молодых людей нашей страны, помогает им реализовать себя, плодотворно и интересно проводить свободное время.

«Клуб 16+» изначально объединяет представителей нового поколения страны во всём его разнообразии, чтобы они лучше поняли друг друга, научились уважать чужие интересы и образ жизни. «Клуб 16+» не просто объединение молодёжи — это объединение молодёжи, которая стремится развиваться, расширять свой кругозор и сферу интересов.

«Клуб 16+» издаёт одноимённый полноцветный гляцевый журнал, в создании которого принимают участие члены этого молодёжного

Справочник первокурсника МГТУ «МАМИ» — 2009

Материал подготовлен Управлением по воспитательной и социальной работе.
Авторы-составители — В.Е. Удовик, П.А. Аркатов, под редакцией Д.В. Барыкина.
Дизайн и вёрстка — А.А. Соколов, С.И. Нефёдова.